

Vastaanottaja
Lapuan kaupunki

Asiakirjatyyppi
Rakennushistoriaselvitys

Päivämäärä
11.8.2023

VANHAN PAUKUN ALUE

RUOKALAN JA TILIKONTTORIN RAKENNUSHIS- TORIASELVITYS



Päivämäärä **11.8.2023**
Laatijat **Tanja Tarkkanen, Annukka Rajala**
Tarkastaja **Juha-Matti Märijärvi**
Kuvaus **Rakennushistoriaselvitys**

Viite 1510028992

SISÄLTÖ

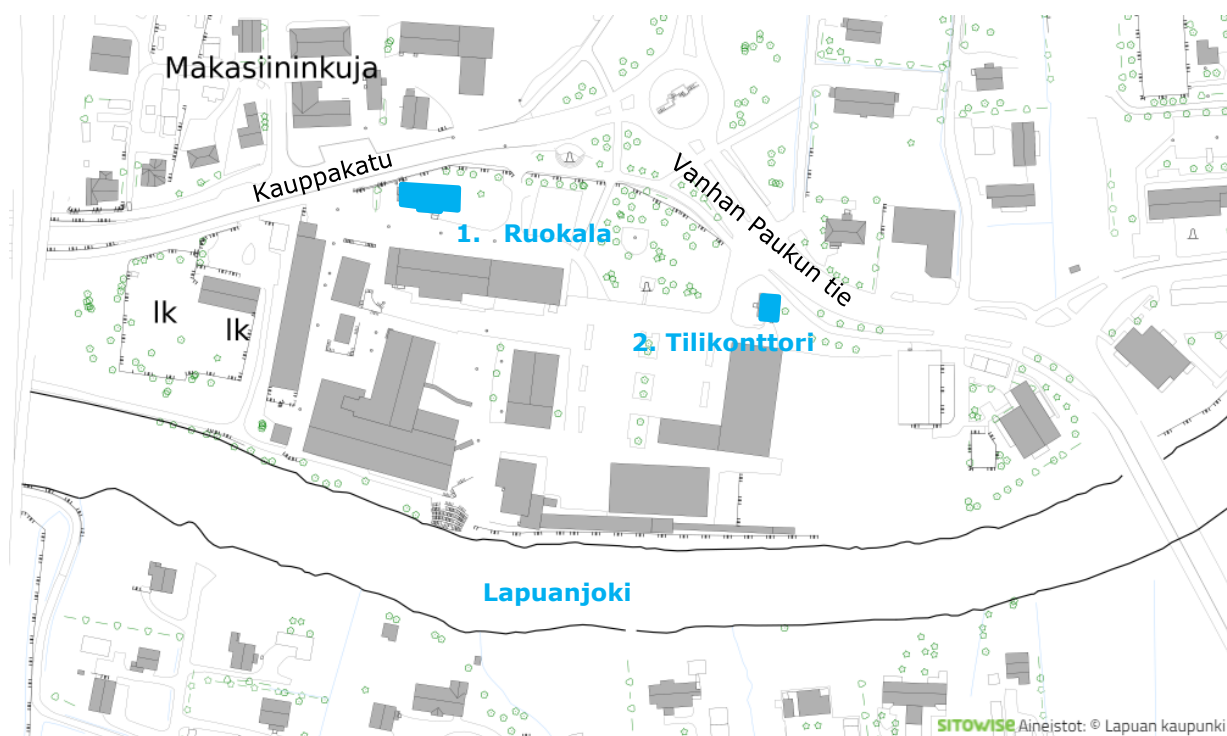
1.	Johdanto	4
1.1	Selvityksen tarkoitus ja rajaus	4
1.2	Menetelmät	4
1.3	Alueen historia	4
1.4	Katutila ja liittyminen kaupunkirakenteeseen	9
1.5	Aikaisemmat inventoinnit ja selvitykset	10
1.6	Tehtaanjohtajan koti ja Torstila	13
1.7	Kaavoitustilanne	14
2.	Ruokala	17
2.1	Kohteen perustiedot	17
2.2	Historia	17
2.3	Kohteen arkkitehtuuri ja rakennustekniikka	20
2.4	Ruokalan ulkokuvia	21
2.5	Kuvia huonetiloista 1. kerroksessa	23
2.5.1	Eteinen (1)	23
2.5.2	Porrashuone (2)	24
2.5.3	Keittiö (3)	25
2.5.4	Ruokasali (4)	27
2.5.5	Huone 1, ensimmäinen kerros (5)	29
2.5.6	Huone 2, 1. kerros (6)	29
2.5.7	Kuvia huonetiloista 2. kerroksessa	31
2.5.8	Toisen kerroksen käytävä	31
2.5.9	Kellari	34
2.6	Rakennuksen käyttöhistoria ja käyttötarkoitusten muuttuminen	36
2.6.1	Korjaustoimenpiteet	36
2.6.2	Rakennuksen kunto	36
2.6.3	Rakenteet	38
2.7	Piirustukset	41
2.8	Aikaisemmat inventoinnit ja selvitykset	43
2.9	Suojelutilanne ja purkulupa	44
3.	Tilikonttori	45
3.1	Kohteen perustiedot	45
3.2	Historia	45
3.3	Kohteen arkkitehtuuri ja rakennustekniikka	47
3.4	Tilikonttorin ulkokuvia	48
3.5	Tilikonttorin sisäkuvia	49
3.6	Rakennuksen käyttöhistoria ja käyttötarkoituksen muuttuminen	49
3.7	Piirustukset	50
3.8	Aikaisemmat inventoinnit ja selvitykset	51
3.9	Suojelutilanne ja purkulupa	52
4.	Päätelmät	52

1. JOHDANTO

1.1 Selvityksen tarkoitus ja rajaus

Selvityksen kohteena ovat kaupungin 8. kaupunginosan osakorttelissa 843 sijaitsevat entinen ruokalarakennus ja tilikonttori. Selvitys sisältää kuvauksen rakennusten nykytilasta, rakentamistavasta, rakentamisen historiasta ja rakennuksen käyttöhistoriasta.

Ruokala ja tilikonttori sijaitsevat Lapualla vanhan Patruunatehtaan alueella Kauppakadun, Vanhan Paukun tien ja Lapuanjoen välisellä alueella.



Kuva 1. Kohdekartta. (Kantakartta, Lapuan kaupungin karttapalvelu 2022).

1.2 Menetelmät

Selvityksen lähtökohtana on ollut maastokäynnit 6.6. ja 14.6.2021, jolloin rakennukset ja niiden ympäristöä valokuvattiin ja havainnoitiin. Lisäksi Lapuan kaupunki on kuvannut rakennuksia keväällä 2023. Tausta-aineistona on tutkittu kirjallisuutta, aiempia inventointiaineistoja ja selvityksiä sekä tutkimuksia. kuva-aineistossa on hyödynnetty kaavoituksen aiemmissa vaiheissa otettua kuva-aineistoa, sekä eri arkistolähteiden kuva- ja piirustusaineistoa. Selvityksessä on hyödynnetty aikaisemmin laaditun kuntotutkimuksen tietoja sekä kuva-aineistoa.

1.3 Alueen historia

Vakituinen asutus syntyi Lapualla 1400-luvun lopulla ja 1500-luvulla tiheimmin asuttuja kyliä olivat Isokylä eli Kirkonkylä, Liuhtari ja Haapakoski. 1910-luvulle tultaessa selvityskohteiden pohjoispuolitse kulkevasta nykyisestä Kauppakadusta ja Vanhan Paukun tiestä oli muodostunut raittimainen alue, jossa sijaitsi liiketaloja ja varastorakennuksia. Tuohon aikaan myös rautatien itäpuolelle Kauppakadun varteen nykyisen Paukun läheisyyteen oli muodostunut kaupparakennusten ryhmä.



Kuva 2. Ote 1800-luvun pitäjänkartasta, Patruunatehtaan alueen likimääräinen sijainti on osoitettu sinisellä ympyrällä (Lähde: www.vanhakartta.fi).

Lapuan teollistuminen käynnistyi 1910-luvulta muutamien käsityöläisverstaiden laajentuessa teolliseksi yrityksiksi. Eino Lahdensuo rakensi tehdasrakennuksen 1910-luvun lopulla Lapuanjoen rantaan ja se muutettiin patruunatehtaaksi alueen siirtyessä 1923 valtiolle. Ensimmäisessä vaiheessa Patruunatehtaan alueelle rakennettiin ruokala, lataamo, ja kaasulaitos. 1930-luvulla ajan hengen mukaan rakennettiin pääosin punatiilisiä sekä sileällä rappauspinnalla olevia teollisuusrakennuksia; Ison tehtaan laajennus, työkalutehdas, keskusvarasto, lämpökeskus, muuntaja sekä tilikonttori. 1970-luvulla työkalutehtaan päätyyn rakennettiin yksikerroksinen betonielementtihalli ja vuonna 1976 rakennettu pienoiskiväärilataamo väestönsuojineen. Tehdasalueella on ollut myös varastorakennuksia, jotka on purettu. Ruokalan vieressä on sijainnut aikaisemmin tehtaanjohtaja Lahdensuon asuinrakennus ja sen tilalle on 1940-luvulla rakennettu (muutettu 1960-luvulla) asuinrakennus on myös purettu.

Lapuan vuonna 1976 tapahtuneen patruunatehtaan räjähdysonnettomuuden myötä tehtaan toimintaa ruvettiin siirtämään keskustan ulkopuolelle. Patruunatehtaan alueen läheisyyteen rakennettiin vuonna 1980 betonielementtirunkoinen pääkonttori. Lapuan kaupunki osti valtiolta patruunatehtaan alueen vuonna 1993, minkä jälkeen aluetta on kehitetty kulttuuri- ja yritysalueena.



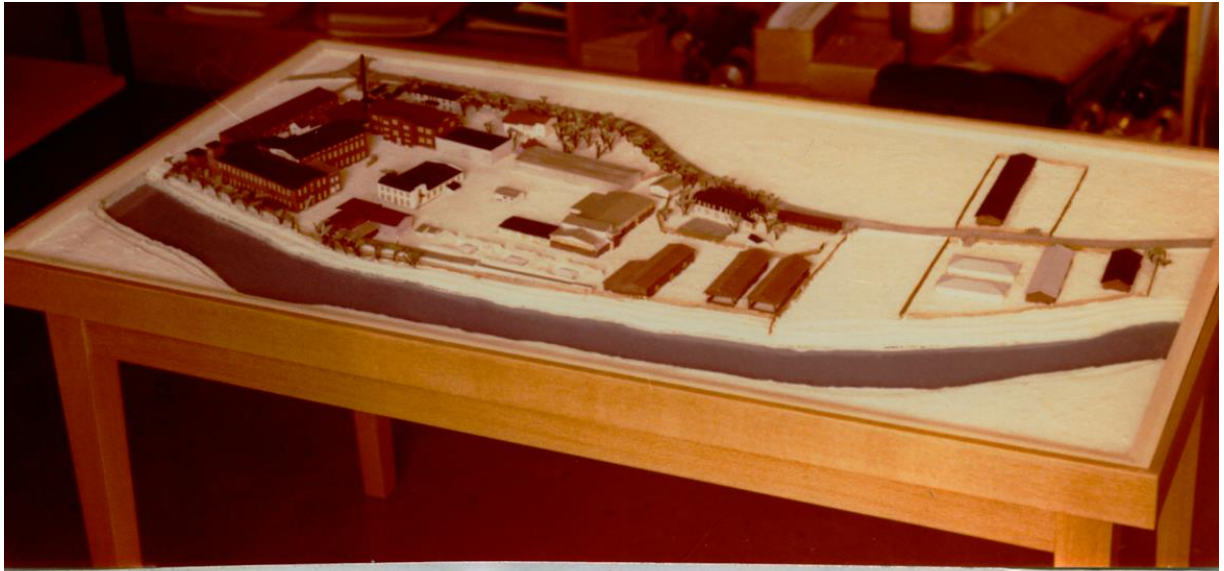
Kuva 3. Sähkövoiman paperitehtaan rakentumista vuosina 2019-2020. (Patruunatehtaan museo).



Kuva 4. Sähkövoiman paperitehtaan rakentumista vuosina 2019-2020. Kuvakulma kirkonsuuntaan. (Patruunatehtaan museo).



Kuva 5. Patruunatehtaan alue ilmakuvasa n. 1940-50-luvulta. Osasuurennonokset alapuolella ovat selvityskohteitten kohdilta. Vasemmalla ruokalan vieressä on tehtaanjohtaja Lahdensuon asuinrakennus ja oikealla tilikonttori kohdalla ollut aikaisempi rakennus tai tilikonttori aikaisemmassa asussaan sekä Torstilan asuinrakennus. (Lapuan kaupungin arkisto).



Pienoismalli Patruunatehtaan alueesta 1960
luvulta. *tehty LASSE ALANKO*

Kuva 6. Patruunatehtaan alueesta tehty pienoismalli n. 1960-luvulta. (L. Alanko, Lapuan kaupungin arkisto).



Kuva 7. Patruunatehtaan räjähdys vuonna 1976. Tilikonttori keskellä ja vieressä Torstilan asuinrakennus. (Lapuan kaupungin arkisto).

Kauppakadun varrella lähellä olevat lähimmät asuin- ja liikerakennukset ovat pääosin hirsirakenteisia ja ajoittuvat ruokalan kanssa samalle ajanjaksolle 1800-luvun lopulta 1940-luvulle. Rakennuksiin on tehty julkisivumuutoksia.



Kuva 8. Ote vuoden 1948 ilmakuvaista. Ruokala (1.) ja tilikonttori (2.) on osoitettu sinisillä ympyröillä kuvaan. (Historialliset ilmakuvat©MML).



Kuva 9. Lähialue 2016 ilmakuvaissa. Ruokala (1.) ja tilikonttori (2.) on osoitettu sinisillä ympyröillä kuviin. (Ilmakuva, 2016©MML)



Kuva 10. Lähialue 1969, 1991 ja 2020 peruskartoissa. Kartoissa näkyy alueen rakennuskannan ja tiestön muutos viimeisinä vuosikymmeninä. (Vanhat painetut kartat©MML).

Lähialueen rakennukset Kauppakadun varrella ovat rakentuneet tien pohjoispuolella 1800-luvun lopulta 1940-luvulle ja eteläpuolella oleva päiväkotiki 1890-luvulla. Kauppakadun eteläpuolen rakennuskannasta on poistunut erityisesti varistorakennuksia, mutta myös ruokalan viereinen asuinrakennus,

tilikonttorin viereinen asuinrakennus sekä Patruunatehtaan länsipuolella olevan päiväkodin pihapiirin rakennuksia. Myös teitä on rakennettu.

1.4 Katutila ja liittyminen kaupunkirakenteeseen

Kauppakadun varren pohjoispuolella kadun suuntaiset rakennukset reunustavat katutilaa puurakennusten kaksikerroksisilla sivuilla ja päädyillä. Kadun eteläpuolella rakennusten sijoitus mukailee hienovaraisesti Patruunatehtaan alueen koordinaatistoa ja rakennuskokonaisuus sijaitsee päiväkodin kohtaa lukuun ottamatta kadun tasoa alempana. Vanhaa ruokalarakennusta, makasiinirakennuksen päätyä ja tilikonttoria lukuun ottamatta rakennukset sijoittuvat hieman irralleen Kauppakadusta ja katutila on luonteeltaan pääosin väljä ja Vanhan Paukun suuntaan polveilevasti avartuva. Ruokalarakennus muodostaa kadun vastapuolella sijaitsevan kaksikerroksisen vanhan asuin-/liikerakennuksen kanssa tiiviimmän katutilan kohdan, joka hahmottuu katutilassa luonteeltaan porttimaisena. Patruunatehtaan alueelle muodostuu rakennusten välisiä katumaisia ulkotiloja ja aukioita.

Patruunatehtaan puolella katutila hahmottuu hajanaisena, kun tehdasrakennusten ryhmä aukeaa päiväkodin piharakennuksen ja entisen makasiinirakennuksen takaa laajaan pihaliittymään ja pysäköintialueeseen. Vanhan Paukun kulttuurikeskuksen pihaliittymän ja ruokalan kodalta näkyy Patruunatehtaan alueen katumaisia tiloja.

Tilikonttorin kohdalla Vanha Paukun tie on leveä ja harvaksen olevien rakennusten lomasta muodostuu näkyviä alas Patruunatehtaan alueelle ja Lapuanjoen suuntaan.



Kuva 11. Näkymä Kauppakadulla rautatien suunnasta. Oikealla lähinnä päiväkoti ja etäämmällä ruokala. (Valokuva 2016, Lapuan kaupunki)



Kuva 12. Näkymä Kauppakadulla lähestyttävässä Vanhan Paukun aluetta. Lähinnä oikealla päiväkodin piharakennus ja taustalla ruokala (kuvausaika 6/2021).



Kuva 13. Vasemmalla näkymä Vanhan Paukun tieltä länteen tilukonttorin kohdalla. Oikealla Vanha Paukuntie Patruunatehtaan suunnasta (kuvausaika 6/2021).

1.5 Aikaisemmat inventoinnit ja selvitykset

RKY2009

Lapuan Patruunatehdas on valtakunnallisesti merkittävä rakennettu kulttuuriympäristö (RKY 2009). Entisistä patruunatehtaan rakennuksista vanhimmat rakennukset kuuluvat rajauksen alueelle.

Lapuan patruunatehdas

Valtion Patruunatehdas Lapualla liittyy hajautetun sotatarviketeollisuuden rakentamiseen itsenäistymisen jälkeen. Patruunatehdas on hyvä esimerkki aikanaan sulkeutuneen teollisuusalueen ottamisesta uuteen käyttöön. Lapuan keskustassa Lapuanjoen rannalla sijaitsevalla tiivisrakenteisella tehdasalueella on kolmisenkymmentä rakennusta. Vanhimmat niistä ovat 1910-luvulta. Valtio on rakentanut vuodesta 1923 omistamalleen alueelle seitsemän vuosikymmenen aikana rakennuksia, joista viimeisin on 1980 valmistunut pääkonttori. 1920–1930-luvun rakennussuunnittelusta on vastannut Yleisten rakennusten ylihallituksen arkkitehti Onni Tarjanne. Valtaosa vanhimmista rakennuksista on julkisivuiltaan joko punatiilisiä tai rapattuja. Ruokala on hirsirunkoinen ja pystyvuorattu. Patruunatehtaan alue on ollut täysin suljettua teollisuusaluetta perustamisestaan 1920-luvulta lähtien. Patruunatehtaan siirron jälkeen tehdasalue on siirtynyt 1993 kaupungin omistukseen ja otettu uuteen käyttöön. Vanhaksi Paukuksi nimetyn alueen päätehdasrakennuksessa sijaitsee kaupunginkirjasto sekä näyttely- ja opistotiloja. Työkalutehtaassa on mm. teatteritila, keskusvarastossa liiketilaa ja pajassa kappeli. Lataamorakennuksen taidemuuseon on suunnitellut arkkitehti Juha Leiviskä. Alueen suunnittelusta on vastannut kaupunginarkkitehti Helena Teräväinen.



Kuva 14. Lapuan patruunatehdas (rky.fi)

Lapuan Vanha Paukku –uudeksi rakennettu ja puhuttu

Helena Teräväinen on tohtorin väitöskirjassaan (2006) tutkinut Lapuan Vanhan Paukun muuttumista entisestä suljetusta teollisuusalueesta toimivaksi ja avoimeksi kaupungin kulttuurikeskukseksi. Vanhan Paukun rakennukset symboloivat jo tapahtuneita tapahtumia ja niitä, jotka tulevaisuudessa ympäristössä tapahtuvat. Teräväinen kuvaa myös eri rakennuksien käyttötarkoitusten muotoutumista ja purkukeskusteluitten etenemistä mm. pajan, työkalutehtaan laajennuksen ja ruokalan osalta. Hän kuvailee väitöskirjassa purettujen rakennusten olleen esimerkiksi varastorakennuksia ja tuo esille, että miljöönn kannalta merkittäviksi ja arvokkaiksi arvioituja rakennuksia (mm. vanhat tehdasrakennukset) ei ole purettu. Väitöskirjassa kuvataan Vanhan Paukun imagon ja identiteetin piirteitä ja muutosta eri aikakausina. Vanha Paukku on identiteetiltään edelleen tehdas ja ihmisten paikka, joka säilyy ihmisjoukon kokemuksissa. Identiteetin osatekijöinä on työ ja suru, ja yhteisön kokemusten muovaama identiteetti vahvistuu yhteisöllisen tekemisen paikkana. Identiteetti kestää niin kauan kuin paikan symbolit ja niiden tärkeys säilyttää merkityksensä. Ruokalan symboliarvo työläisten yhteisöllisyyden paikkana on osa kokonaisuutta.

Kulttuuriympäristöselvitys, 2011

Lapuan kaupunki on tehnyt osayleiskaavatyötä varten *Lapuan keskustajaman ja ympäristön kulttuuriympäristöselvityksen 2011*, jossa ruokala, tilukonttori ja päiväkotitoimitus on inventoitu alueiden *Lapuan patruunatehdas ja VAT-alue* ja Liuhtari aluekokonaisuuksissa. Kauppap tien pohjoispuolen rakennukset on huomioitu osana *Vanhan Paukun pohjoispuolen liike- ja asuinrakennusten ryhmää*.

Selvityksessä on suositeltu valtakunnallisesti merkittävälle alueelle sk-1 merkintää. Maakunnallisesti merkittävien alueiden ja kohteiden osalta esitetään sk-2 –merkintää.

sk-1, valtakunnallisesti merkittävät alueet

Rakennukset ja niiden muodostama ympäristö on säilytettävä alkuperäisessä asussa. Kohdetta ei saa purkaa ilman MRL:n 127 §:n mukaista lupaa. Kohteen korjauksesta tai lisärakentamisesta on pyydetty museoviranomaisen lausunto.

sk-2, maakunnallisesti merkittävät alueet ja kohteet

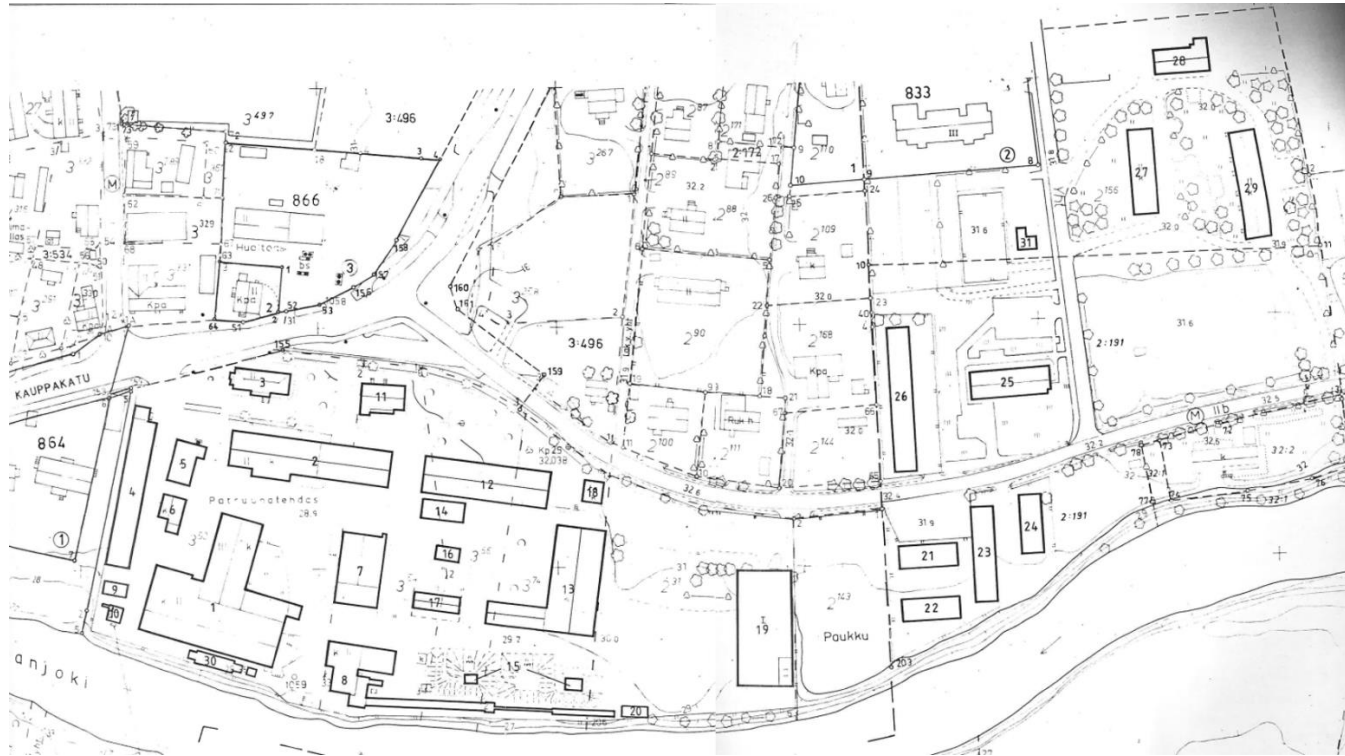
Rakennukset, rakennelmat ja ympäristö tulee säilyttää. Rakennusten ulkoasua ei saa muuttaa siten, että rakennusten kulttuurihistoriallisesti arvokas tai miljöön kannalta merkittävä luonne muuttuu. Kohdetta ei saa purkaa ilman MRL:n 127 §:n mukaista lupaa. Mahdollinen täydennysrakentaminen on sopeutettava hyvin alueen luonteeseen ja vanhaan rakennuskantaan.

Selvitys rakennuskannasta, 1993

Patruunatehtaan kiinteistöjen siirryttyä Lapuan kaupungille 1993 tekninen keskus teki alueen rakennuksista piirustukset, kunto- ja miljöötutkimuksen. Alue jaettiin miljööalueisiin (M1-M5), rakennukset arvoluokkiin (A1-A3) sekä kuntoluokkiin (K1-K3, K0). Arvokkaimmiksi koettuja rakennuksia sisälsi miljööluokka M1. Rakennuksilla määriteltiin olevan erityistä historiallista arvoa tehdasalueen vanhimpiina tai Lapuan historian merkittävän ajanjaksona 1920–30 –luvulla rakennettuina kohteina. Ensimmäisen vaiheen suunnittelijana oli Onni Tarjanne. M2-osa-alueella oli pääasiassa varistorakennuksia. M3-osa-alueella oli tiilisiä ja puisia varistorakennuksia 1930–40-luvuilta. M4 on entisen pääkonttorin alue ja M5 alueella oli 1940-luvun kerrostaloja. Arvoluokaltaan A1 luokan rakennukset olivat kaavassa sr-merkinnällä ja niillä oli erityistä historiallista arvoa. Kuntoluokka K1 rakennus oli hyväkuntoinen sellaisenaan.



Kuva 15. Miljöön osa-alueet. (Lapuan kaupunki 1993).



Kuva 16. Kuvaote Vanha Patruunatehdas, selvitys rakennuskannasta. Ruokala (3), tilkonttori (18). Päiväkoti/lääkäriä sijaitsee korttelissa 864. (Lapuan kaupunki 1993).

1. Iso tehdas (Ketjutehdas)	1923	A1	K2,K1
2. Työkalutehdas (Metallitehdas)	1933	A1	K2
Laajennus	1970	A2	K2
3. Ruokala	1923	A1	K3
4. Keskusvarasto	1930	A1	K2
5. Lämpökeskus	1931	A1	K2
6. Paja (Kaasulaitos)	1925	A1	K3
7. Karkaisuosasto (Lataamo)	1925	A1	K3
8. Lyijylankaosasto (ampumaradat)	1923	A2	K3
9. Varasto	1923	A3	K0
10. Muuntaja	1935	A1	K2
11. Asuinrakennus	1945	A2	K1
12. Varasto	1974	A3	K0
13. Varasto (Pohjanallilataamo)	1977	A3	K3
14. Varasto	1979	A3	K0
15. Nalli- ja ruutikellari	1949	A2	K0
16. Massaamo	1960	A3	K0
17. Katos	-	A3	K0
18. Tilikonttori	1932	A3	K2
19. Pienois kiväärilataamo	1976	A2	K1
20. Varasto	-	A3	K3
21. Varasto	1934	A3	K3
22. Varasto	1934	A3	K3
23. Varasto	1940	A3	K0
24. Varasto	1940	A3	K0
25. Ent. pääkonttori	1984	A2	K1
26. Varastorakennus	-	A3	K0
27. Asuinkerrostalo	1949	A2	K3
28. Kerrostalojen lämpökeskus	1949	A2	K3
29. Asuinkerrostalo	1949	A2	K3
30. Puhdistusaltaat	1973	A3	K0
31. Pumppaamo	1949	A3	K3
32. Annostelurakennus	1979	A3	K0

Kuva 17. Ote vuoden 1993 Patruunatehtaan alueen rakennuskantaselvityksestä. Rakennuksiin on liitetty rakennusvuosi, arvoluokitus ja kuntoarvio . Tämän selvityksen kohteet ovat ruokala (3) ja tilikonttori (18) (Lapuan kaupunki 1993).

1.6 Tehtaanjohtajan koti ja Torstila

Ruokalan vieressä on sijainnut Patruunatehtaan alkuvuosina tehtaanjohtaja Lahdensuon asuinrakennukseen rakennuttama rakennus (Kuva 5). Rakennus on korvattu uudella rakennuksella vuonna 1945 ja tähän rakennukseen on tehty muutos 1960-luvulla. Rakennus on saanut purkuluvan vuonna 1916 ja se puretti vuonna 2017.

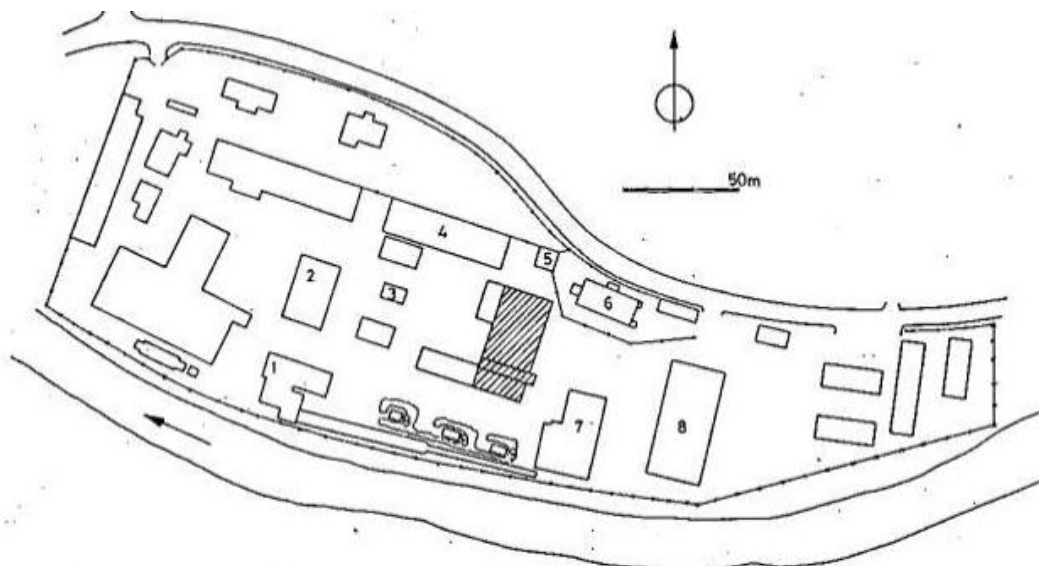


Kuva 18. Ruokalan viereinen asuinrakennus vuonna 2009 (Kioski -inventointijärjestelmä).

Tilikonttorin vieressä on ollut Torstilan asuinrakennus (kuva 5). Rakennus on purettu pian räjähdys-onnettomuuden jälkeen vuonna 1976.



Kuva 19. Kuvia Torstilasta n 1930-40-luvuilta. Vasemmanpuoleisessa ja keskellä olevassa kuvassa on lapsia rakennuksen edustalla, oikealla Salmisen perhe Torstilan puutarhassa. (Lapuan kaupunki).



Kuva 3

Lapuan patruunatehtaan asemapiirros.

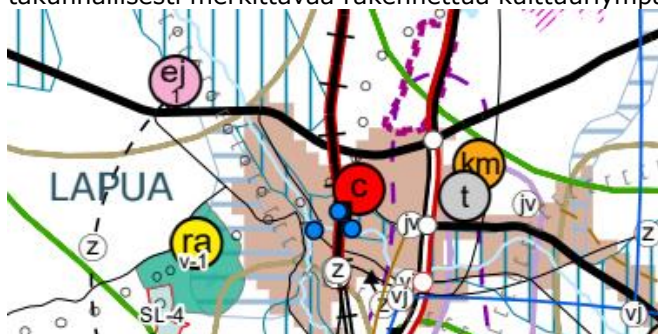
Tuhoutunut lataamo 2 merkitty vinoviivoituksella. 1) koeammuntarata, 2) pienoiskiväärilataamo eteläpäässä, 3) valomassaosasto, 4) ketjuvarasto, 5) tilikonttori, 6) Torstila, henkilökunnan asuntola, 7) puusepänerastas ja laatikkovarasto, 8) uusi pienoiskiväärilataamo, 9) vallitettut ruutivarastot.

Kuva 20. Ote tutkijalautakunnan selvityksestä onnettomuudesta. Kuvassa on nimetty tilikonttori (5) ja Torstila (6). (Onnettomuustutkintakeskus).

1.7 Kaavoitustilanne

Maakuntakaava

Etelä-Pohjanmaan kokonaismaakuntakaavassa 2005 Vanhan Paukun kulttuurikeskus on osoitettu Valtakunnallisesti merkittävä kulttuurihistoriallisesti arvokkaana kohteena. Alapään jokivarsiasutus (Patruunatehtaan alue ja ympäristö, Siirilän ja Keskustan alueet) on osoitettu Kulttuuriympäristön tai maiseman vaalimisen kannalta tärkeänä alueena. Maakuntakaavan 2050 luonnoksessa Alapään jokivarsiasutuksen on muutettu koskemaan Patruunatehtaan kohdalla Lapuan patruunatehtaan valtakunnallisesti merkittävää rakennettua kulttuuriympäristöä.



Kuva 21. Ote maakuntakaavastakaavasta.

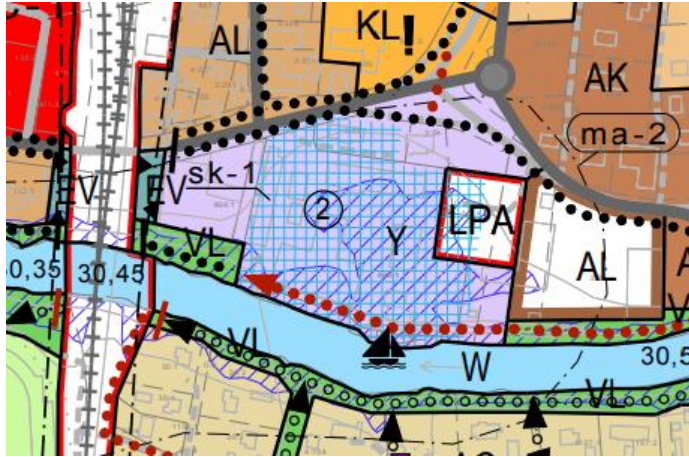
Yleiskaava

Lapuan Keskustan liike- ja asuinalueen osayleiskaavassa 2030 (kv 16.11.2015) Patruunatehtaan alue on osoitettu julkisten palvelujen alueena. RKY-alue on osoitettu sk-1 merkinnällä ja patruunatehtaan itäpuolelle on osoitettu asuin-, liike-, ja toimistorakennusten aluetta.

sk-1 Valtakunnallisesti arvokas kulttuurihistoriallinen ympäristö.

Rakennukset ja niiden muodostama ympäristö on säilytettävä alkuperäisessä asussa. Kohteen korjaamisesta tai lisärakentamisesta on pyydettävä museoviranomaisen lausunto

2. Lapuan patruunatehdas.



Kuva 22. Ote yleiskaavasta.

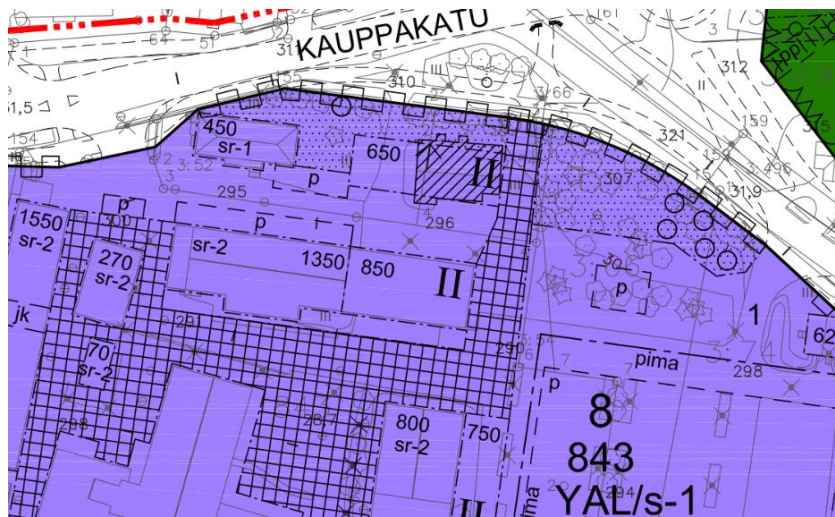
Asemakaava

Korttelin 843 tontilla 1 on voimassa kaupunginvaltuuston 22.6.2009 hyväksymä asemakaava. Asemakaavassa ruokalan kohtaan on osoitettu yleisten sekä liike- ja toimistorakennusten korttelialuetta, jolla ympäristöä kehitetään vanhat rakennukset säilyttäen (YAL/s-1). Ruokala on osoitettu suojeltavana rakennuksena (sr-1).

Yleisten sekä liike- ja toimistorakennusten korttelialue, jolla ympäristöä kehitetään vanhat rakennukset säilyttäen.

Kulttuurihistoriallisesti, rakennustaiteellisesti ja miljööltään arvokas alue. Uusi rakentaminen on sovitettava kaupunkikuvalliselta ilmeeltään, materiaaleiltaan ja mittakaavaltaan alueen miljööseen. Alueelle saa sijoittaa kulttuuriin, matkailuun, käsityöläisamatteihin sekä paikallisuuteen liittyvien yritysten sekä harrastejärjestöjen liike- yms. toimitiloja, näiden yhteyteen sijoitettavaa pienimittakaavaista asumista (asuntoiminnoille sallittu rakennusala osoitettu erillisellä merkinnällä), päiväkodin, kesäteatteritoimintaan liittyvän rakennuksen tai rakennelmia sekä koko korttelia palvelevia pysäköintipaikkoja. Uudisrakentamisessa on huomioitava tulvavaaran asettamat korkeusvaatimukset: vesivauriolle alttiin alimman lattiarakenteen tulee olla vähintään tasolla +30.40 teoreettisesta keskivedestä (N60).

Suojeltava rakennus. Kulttuurihistorialliseen kokonaisuuteen kuuluva rakennustaiteellisesti ja kaupunkikuvallisesti arvokas rakennus, jonka ominaispiirteet tulee korjaus- ja muutostöissä säilyttää. Rakennusta ei saa purkaa eikä sen julkisivuja muuttaa. Sisätiloissa sallitaan vähäiset tilamuutokset rakennuksen uuden käytön sitä edellyttäessä. Korjauksissa tulee käyttää alkuperäisiä tai niitä vastaavia materiaaleja, julkisivujen osalla myös värejä ja rakenteita. Rakennus- tai toimenpideluvasta on pyydettävä museoviranomaisen lausunto.



Kuva 23. Ote asemakaavasta 2009. Ruokala ja läheiset tiilirakennukset on osoitettu suojeltavina rakennuksina. (Lapuan kaupunki).

2. RUOKALA

2.1 Kohteen perustiedot

Kohteen nimi	Vanhan Paukun tie 1
Arkkitehti/ suunnittelija	Onni Tarjanne
Rakennuttaja	Lapuan Patruunatehdas
Suunnitteluajankohta	1923
Rakennuksen käyttöönotto	1925
Alkuperäinen käyttötarkoitus	Patruunatehtaan ruokala
Nykyinen käyttötarkoitus	Rakennus on tyhjiillään
Omistaja/ hallinta	Lapuan kaupunki
Suojelutilanne	Voimassa olevassa asemakaavassa sr-1
Kerroskorkeus	2, länsipäädystä kellari
Perustus	Betoni
Runkomateriaali	Rankorakenne
Katon muoto ja materiaali	Aumakatto, punainen, saumattu peltikate
Julkisivun väri ja materiaali	Vaalea beigen ja roosan sävyinen peiterimoi- tettu pystylauditus
Muuta	Ruskeapuitteiset ruutuikkunat



Ruokalarakennus kesällä 2021

2.2 Historia

Valtio perusti 1923 patruunatehtaan Lapualla Eino Lahdensuon sahan kiinteistölle. Muutostyön arkkitehtinä toimi Onni Tarjanne, jonka suunnitelmien mukaan korjattiin Iso tehdas vuonna 1925. Samalle ajalle ajoittuu myös ruokalarakennuksen rakentaminen (1925).

Onni Tarjanne oli Yleisten rakennusten ylihallituksen ylijohtajana toiminut arkkitehti ja hänen tuotantonsa ajoittui n. vuosien 1887–1928 väliselle ajalle. Hän oli erityisesti julkisten- ja

laitosrakennusten suunnittelija sekä toimi opettajana sekä Turun teollisuuskoulussa ja myöhemmin Teknillisessä korkeakoulussa (Polyteknillinen opisto). Tarjanteen suosimat tyyliuunnat vaihtuivat 1800-luvun lopun uusrenessanssista, 1900-luvun alun suomalaiskansallisen arkkitehtuurin kautta pelkistetympään rationalistiseen tyyliuuntaukseen 1920 luvulle tultaessa. Hänen päätyökseen luetaan 1902 rakennettu kansallisteatteri, joka edustaa suomalaiskansallista arkkitehtuuria. Tarjanne vaikutti uusien rakenneratkaisujen kehittäjänä. Ruokalassa käytettiin tuohon aikaan uutta puurunkorakennetta sekä betoniperustusta.



Ruokala idän suunnasta 1900-luvun alkupuolella. Vasemmalla työkalutehdas. Etualalla oikealla on 1920-luvulla rakennettu tehtaanjohtajan asuinrakennus. Taustalla lääkäri­län piharakennus. (Kuva, Lapuan kaupungin museo)



Ruokala noin 1960-luvulla. Pääsisäänkäynti on nykyisen kaltainen. Kellarin sisäänkäynnissä on nostettava luukku. (Sotamuseon kuva-arkisto).



Ruokala vuonna 1993 (kuva T. Kuusela)



Ruokala idän suunnasta. Vasemmalla työkalutehdas ja laajennus. Etualalla oikealla Torstilan tilalle n. 1945 rakennettu asuinrakennus on purettu vuonna 2017 (kuva vuodelta 2016).



Kuva patruunatehtaan alueelta noin 1960-luvulta. Ruokala taustalla vasemmalla, taustalla keskellä vuonna 2017 purettu asuinrakennus (Lapuan kaupungin arkisto).

2.3 Kohteen arkkitehtuuri ja rakennustekniikka

Tarjanteen suunnittelema rankorakenteinen ja betoniperustuksella oleva ruokalarakennus on aikanaan ollut uudenaikainen rakennustekniikaltaan sekä tyylipiirteiltään. Ruokala edustaa 1920-luvun klassismia.

Rakennuksen muoto ja yksityiskohdat ovat ajalle tyyppillisiä. Aumakatossa on saumattu peltikate. Julkisivussa on peiterimoitettu pystylauditus. Räystäällä on sileä aluslaudoitus ja yksinkertainen lista räystäään ja seinän liittymäkohdassa. Ruutuikkunoissa on ruskeat ikkunapuitteet sekä ensimmäisessä kerroksessa valkoiset vuorilaudat. Toisen kerroksen puitejako on yksinkertaisempi ja toisen kerroksen ikkunoissa julkisivuverhous jatkuu ikkunapuitteisiin saakka. Rakennuksessa on betonisokkeli. Eteläisivulla pääsisäänkäyntinä on keskellä yksikerroksinen, yksinkertainen umpikuisti, jossa sisäänkäynti on oikealla reunalla. Kuistissa on vanhan valokuvan ja piirustusten mukaan ollut aiemmin sisäänkäynnin kohdalla katos, joka on myöhemmin muutettu umpinaiseksi. Portaat ovat aiemmin sijainneet seinän vierellä. Länsipäädystä on sisäänkäynti kellariin ja keittiöön. Sisäänkäynnin päällä on parveke.



Ruokala ja Patruunatehtaan rakennuskokonaisuus Kauppakadun pohjoispuolelta nähtynä (Kuvausaika 06/2021).



Näkymä Kauppakadun suuntaan idästä lähestyessä. Ruokala on vasemmalla. (kuvausaika 2016)



Työkalutehdas ja ruokalarakennus idästä (Kuvausaika 06/2021).



Ruokala ja työkalutehdas Kauppakadun suunnasta lännestä (kuvausaika 06/2021).



Ruokala ja Kauppakadun takaisia rakennuksia työkalutehtaan päädyistä nähtynä (kuvausaika 06/2021).

2.4 Ruokalan ulkokuvia



Julkisivu etelästä (kuvausaika 06/2021).



Pääty itään (kuvausaika 06/2021).



Pääty länteen (kuvausaika 05/2023).



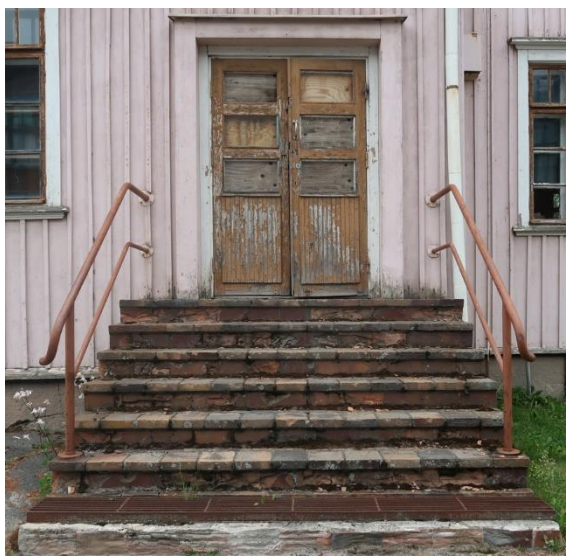
Julkisivu Kauppakadun puolelta pohjoisesta (kuvausaika 06/2021).



1. kerroksen ikkunoita (kuvausaika 06/2021).



2. kerroksen ikkuna (kuvausaika 06/2021).

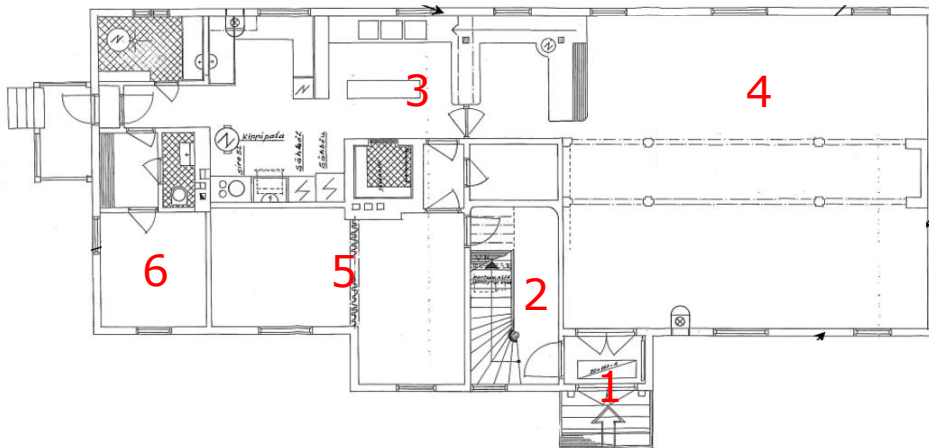


Pääsisäänkäynti (kuvausaika 06/2021).



Räystään yksityiskohta (kuvausaika 06/2021).

2.5 Kuvia huonetiloista 1. kerroksessa

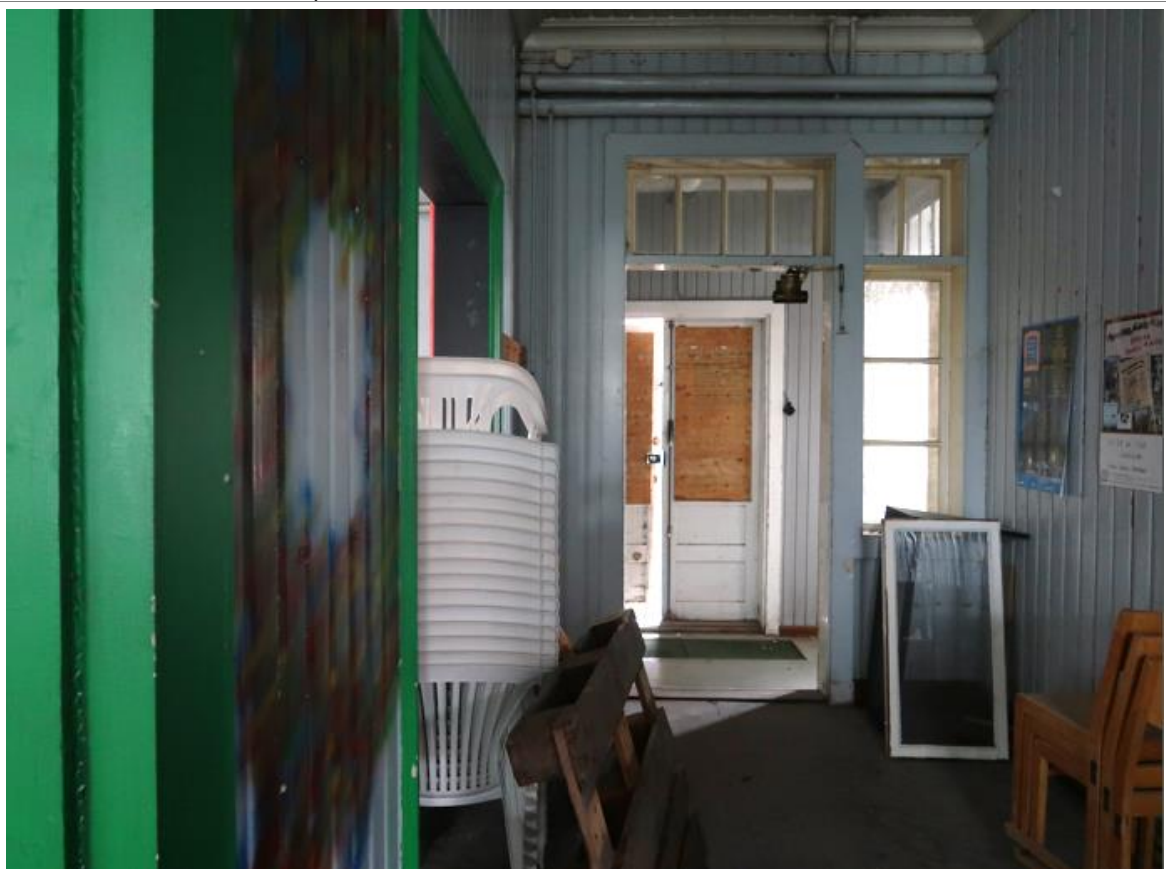


Kuva 24. Pohjapiirustukseen on merkitty huonetilojen sijainti. (pohjapiirustus Drytec, 2014. Lapuan kaupunki).

Rakennukseen on tehty muutoksia ja remontoimia muutospiirustusten perusteella vuosina 1950 ja 1959. Huonetiloihin on tehty tämän lisäksi pintaremontteja tämän jälkeenkin. Sisätiloissa on jäljellä alkuperäistä panelointia, ovien ja ikkunoiden listoituksia. Kuntotutkimuksen (Drytec, 2014) mukaan on lankkulattioita pinnoitettu keittiö ja ruokasalin kohdilla massalattialla, märkätiloissa klinkkerillä ja kuivissa tiloissa muovimatolla tai linoleumilla. Seinissä on osin koolauksia ja levytyksiä. Alkuperäiset seinäpinnat ovat rapattuja.

2.5.1 Eteinen (1)

Eteistilassa näkyy rakennuksen aikaisemman sisäänkäynnin ikkunat ja oviaukko sisäikkunoina. Väliovia on poistettu lähinnä nostamalla ovet saranoiltaan. Uuden eteistilan pystypanelointi on uudemmassa osassa muun talon paneloinnin mukainen.



Eteinen tarjoilulinjaston suunnasta nähtynä. (kuvausaika 06/2021)



Yksityiskohta eteisestä. (kuvausaika 05/2023 Heidi Hulkki)



Ulko-ovea. (kuvausaika 05/2023 Heidi Hulkki)

2.5.2 Porrashuone (2)

Ulkoeteisen yhteyteen sijoittuvasta porrashuoneesta on ensimmäisessä kerroksessa kulku myös keittiön viereiseen (edustus)huoneeseen portaiden alta. Porrashuoneeseen on molemmissa kerroksissa ikkuna ja portaat sijoittuvat pitkälle sivulle. Alkuperäisessä julkisivupiirustuksessa eteläsivulla on ollut yksi sisäänkäynti. Myöhemmän 1950-luvun muutospiirustuksen mukaan porrashuoneeseen on ollut kulku suoraan ulkoa ja ensimmäiseen kerrokseen on ollut vierekkäinen sisäänkäynti. Porrasjuokset ovat näiden piirustusten mukaan sijainneet u-muodossa huoneen peräosassa. Nykyinen ulkoasu on pääasiassa todennäköisimmin 1950-lukujen muutosten yhteydestä.



Porrashuone 1. kerroksessa eteisestä nähtynä. (kuvausaika 05/2023 Heidi Hulkki)



Pylväs ja kaide on sormipaneloitu. (kuvausaika 05/2023 Heidi Hulkki)



Porrashuone (kuvausaika 05/2023 Heidi Hulkki).



Porrashuone ylätasanteelta (kuvausaika 05/2023 Heidi Hulkki)



Porrashuone ja eteinen (kuvausaika 06/2021).



Kaide (kuvausaika 06/2021).



Sormipanelointia (kuvausaika 06/2021).

2.5.3 Keittiö (3)

Keittiö sijoittuu pitkänomaisesti pohjoissivulle. Se koostuu useammista osista, joista lähinnä ruokasalia on kaapistolla erotettu tarjoilutila tiskeineen. Taempana on valmistuskeittiö. Tilaan johtaa länsipäädyistä oma sisäänkäynti, jonka yhteydessä on pesuhuone, WC sekä ilmeisimmin emännän huone. Ikkunoissa, ovissa ja listoituksissa on alkuperäisiä rakennusosia jäljellä. Huoneen pinnat ja kalustus ovat muutaman vuosikymmenen takaa, osin ehkä 1950-luvun muutosten yhteydessä tehtyjä ja maalaukset tätäkin myöhemmältä ajalta.



Keittiö. (kuvausaika 05/2023 Heidi Hulkki).



Keittiön työpöytiä (kuvausaika 06/2021).



Keittosyvennys (kuvausaika 06/2021).



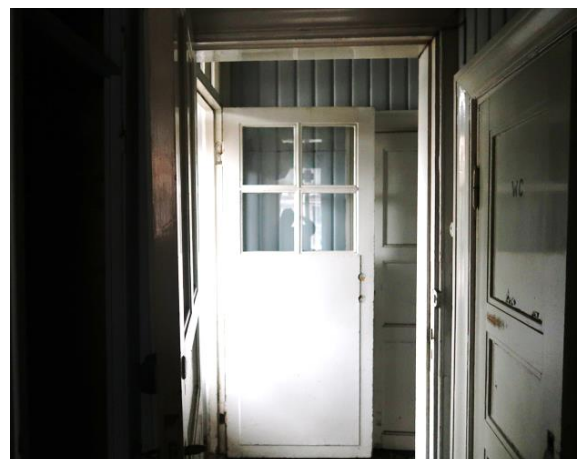
Keittiötä ruokasalin suuntaan (kuvausaika 06/2021).



Tarjoilukeittiön ja valmistuskeittön välinen hyllykkö (kuvausaika 06/2021).



Keittiön sisäänkäynti keittiön suunnasta(kuvausaika 06/2021).



Keittiön sisäänkäynti vasemmalla, taustalla pesuhuoneen ovi. Kuvaussuunta emännän

huoneen käytävän suunnasta. (kuvausaika 06/2021).



Keittiön viereisen pesuhuoneen lattia (kuvausaika 06/2021).



Pesuhuoneen nurkkakaappi (kuvausaika 06/2021).



Pesuhuoneen tiskipöytä (kuvausaika 06/2021).



Peiliovi ja leveä listoitus (kuvausaika 06/2021).



Leveä listoitus (kuvausaika 06/2021).



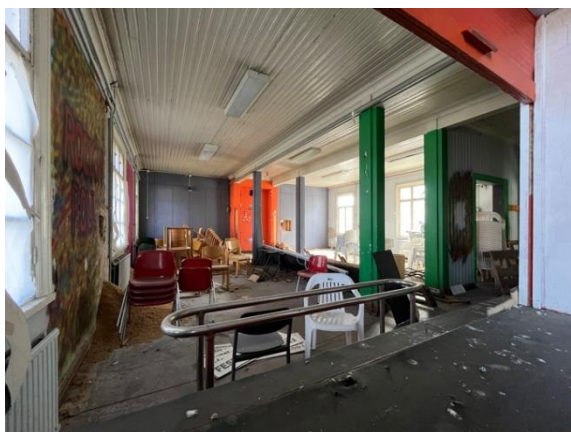
Vanhoja kytkimiä (kuvausaika 06/2021).



Leveä kattolista (kuvausaika 06/2021).

2.5.4 Ruokasali (4)

Rakennuksen itäpäädyssä sijaitsee ruokasali. Salin keskellä on kaksi pilari-palkkiriviä, jotka jakavat tilaa. Ikkunat sijaitsevat sivuilla. Huonetilan seinät ovat pinnoiltaan rapattuja ja maalattuja. Seinissä on koolauksia ja levytyksiä. Ikkunat ovat alkuperäiset.



Ruokasali tarjoilulinjaston suunnasta. (kuvausaika 05/2023 Heidi Hulkki).



Ruokasali perältä eteistä ja tarjoilulinjastoa kohti (kuvausaika 05/2023 Heidi Hulkki).



Tarjoilulinjaston suunnasta (kuvausaika 05/2023 Heidi Hulkki).



Ruokalaa eteistilan suuntaan (kuvausaika 05/2023 Heidi Hulkki).



Lattian halkeama ruokasalissa (kuvausaika 05/2023 Heidi Hulkki).



Näytteenottoaikka pohjoisseinällä (kuvausaika 05/2023 Heidi Hulkki).



Näytteenottoaikka pohjoisseinällä (kuvausaika 05/2023 Heidi Hulkki).



Näytteenottoaikka lattialla (kuvausaika 05/2023 Heidi Hulkki)



Painumaa lattiassa (kuvausaika 05/2023 Heidi Hulkki).



Näytteenottoaikka pohjoisseinällä (kuvausaika 05/2023 Heidi Hulkki).

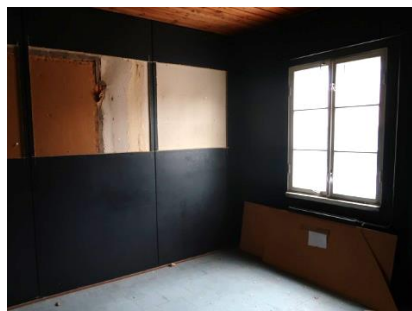
2.5.5 Huone 1, ensimmäinen kerros (5)



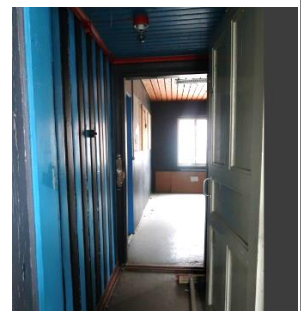
Keittiön viereinen huone (kuvausaika 05/2023 Heidi Hulkki).



Näkymä porrashuoneen suuntaan (kuvausaika 06/2021).



Näkymä (kuistin) ikkunan suuntaan (kuvausaika 06/2021).



Käytävä keittiöstä huoneeseen (kuvausaika 06/2021).

2.5.6 Huone 2, 1. kerros (6)

Huone on todennäköisimmin ollut emännän huone.



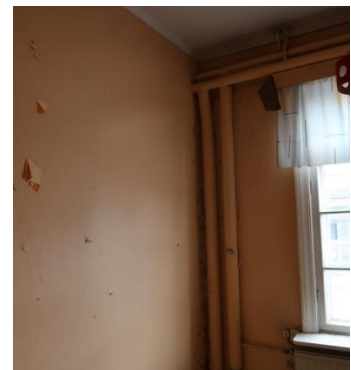
Keittiön viereinen pieni nurkkahuone (kuvausaika 06/2021).



(kuvausaika 06/2021).

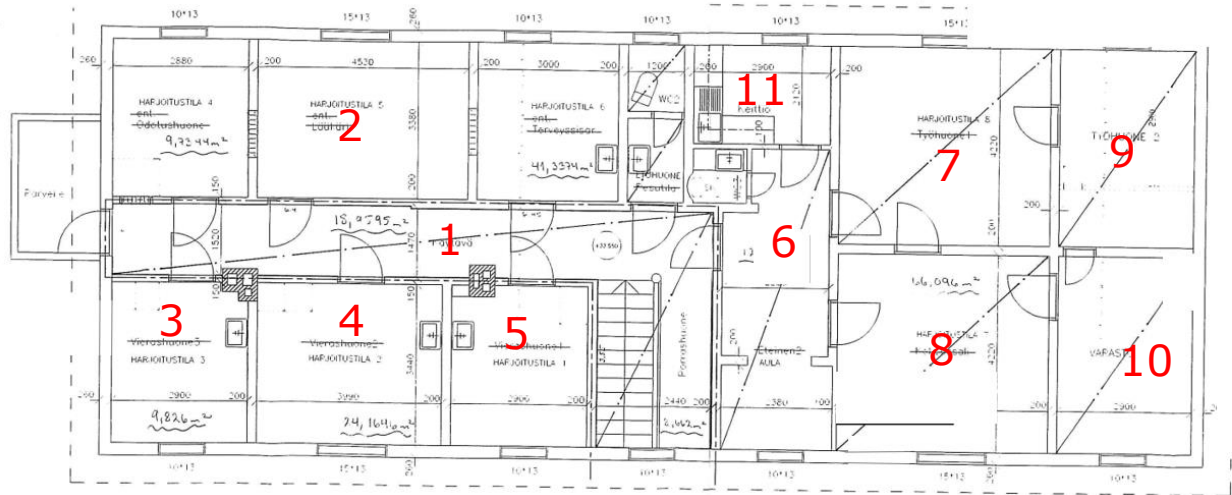


(kuvausaika 06/2021).



(kuvausaika 06/2021).

2.5.7 Kuvia huonetiloista 2. kerroksessa



Kuva 25. Toisen kerroksen pohjapiirustukseen on merkitty huonetilojen sijainti. (pohjapiirustus Drytec, 2014. Lapuan kaupunki).

2.5.8 Toisen kerroksen käytävä



Toisen kerroksen käytävä (kuvausaika 05/2023 Heidi Hulkki).



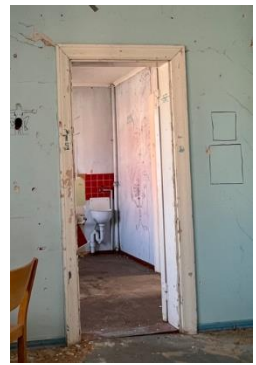
Käytävä, seinää (kuvausaika 05/2023 Heidi Hulkki).



Käytävä, seinää (kuvausaika 05/2023 Heidi Hulkki).



Vioittunutta kattoa käytävän päässä. (kuvausaika 05/2023 Heidi Hulkki).



Huone 2 jakautuu kolmeen osaan (kuvausaika 05/2023 Heidi Hulkki).



Huone 3 (kuvausaika 05/2023 Heidi Hulkki).

Huone 3 (kuvausaika 05/2023 Heidi Hulkki).



Huone 4 (kuvausaika 05/2023 Heidi Hulkki).

Huone 4 (kuvausaika 05/2023 Heidi Hulkki).

Huone 4 (kuvausaika 05/2023 Heidi Hulkki).



Huone 5 (kuvausaika 05/2023 Heidi Hulkki).

Huone 5 (kuvausaika 05/2023 Heidi Hulkki).

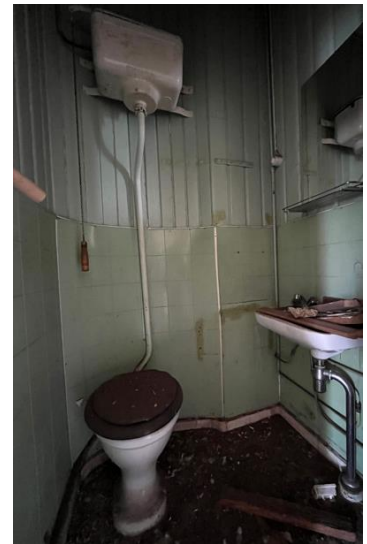
Käytävältä huoneen 5 ulkopuolella (kuvausaika 05/2023 Heidi Hulkki).



WC-tiloja 2. kerroksessa (kuvausaika 05/2023 Heidi Hulkki).



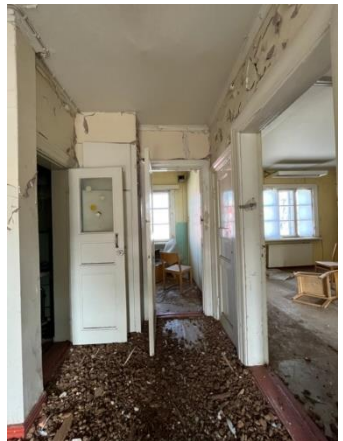
WC-tiloja 2. kerroksessa (kuvausaika 05/2023 Heidi Hulkki).



WC-tiloja 2. kerroksessa (kuvausaika 05/2023 Heidi Hulkki).



Huone 6 (kuvausaika 05/2023 Heidi Hulkki).



Huone 6 (kuvausaika 05/2023 Heidi Hulkki).



Huone 6 (kuvausaika 05/2023 Heidi Hulkki).



Huone 8(kuvausaika 05/2023 Heidi Hulkki).



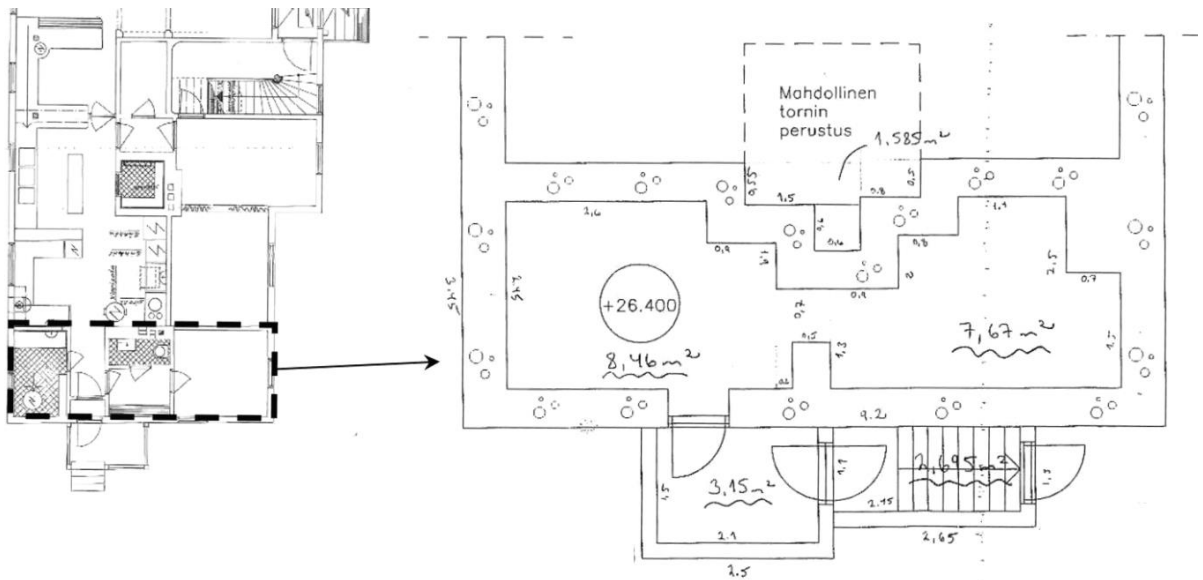
Huone 8(kuvausaika 05/2023 Heidi Hulkki).



Huone 10(kuvausaika 05/2023 Heidi Hulkki).

		
<p>Huone 7 (kuvausaika 05/2023 Heidi Hulkki).</p>	<p>Huone 7 (kuvausaika 05/2023 Heidi Hulkki).</p>	<p>Huone 9 (kuvausaika 05/2023 Heidi Hulkki).</p>
		
<p>Huone 11 (kuvausaika 05/2023 Heidi Hulkki).</p>		

2.5.9 Kellari



Kuva 26. Kellarin pohjapiirustus. (pohjapiirustus Drytec, 2014. Lapuan kaupunki).

Länsipäädystä on kellari, johon on sisäänkäynti keittiön sisäänkäynnin vierestä. Kellarissa on jäljellä puinen kellarihylly. Kuntotutkimuksen mukaan rakenteet ovat pahoin vaurioituneet ja betonirakenteet ovat kostuneet.



Kellarin portaikko (kuvausaika 05/2023 Heidi Hulkki).



Kellarihuone (kuvausaika 05/2023 Heidi Hulkki).



Kattorakenteita (kuvausaika 05/2023 Heidi Hulkki).



Puuhyilly (kuvausaika 05/2023 Heidi Hulkki).



(kuvausaika 05/2023 Heidi Hulkki).



(kuvausaika 05/2023 Heidi Hulkki).



2.6 Rakennuksen käyttöhistoria ja käyttötarkoitusten muuttuminen

Rakennus on suunniteltu alun perin Patruunatehtaan ruokalarakennukseksi ja se on ollut siinä käytössä suurimman osan käyttöhistoriaa. Alakerrassa on ruokasali, keittiö sekä pienempiä huoneita. Yläkerrassa on pienempiä huoneita, jotka ovat olleet alun perin mm. lääkärin ja terveystieteiden huoneita sekä vierashuoneita. Kaupungin omistukseen siirryttyä tilat ovat olleet kokoontumistiloina mm. nuorisotiloina ja harjoitustiloina. Rakennus on ollut kuvausajankohtana 2021 pitkään tyhjiään.

2.6.1 Korjaustoimenpiteet

Rakennuksen on todettu olevan kaupungin haltuun siirtyessä 1990-luvulla sisätiloiltaan lähes alkuperäisessä ja välttävissä kunnossa. Rakennuksessa on inventointikäynnillä havaittavissa sisätiloissa muutamia vuosikymmeniä sitten tehtyjä pintaremontteja. Rakennusajankohdalta säilyneitä yksityiskohtia on jäljellä mm. ikkunoissa ovissa ja listoituksissa.



2.6.2 Rakennuksen kunto

Ruokalarakennuksesta on tehty 2014 rakennustekninen kiinteistö tutkimus (Drytec, 2014), jossa on dokumentoitu ja tutkittu rakennuksen sen hetkinen kunto. Kiinteistö tutkimuksen mukaan rakennuksessa on paljon vaurioita, jotka edellyttävät korjaamista ennen kuin rakennusta voi käyttää.

Rakennus oli kiinteistötutkimuksen tekoaikaan mennessä ollut kylmillään pidemmän aikaa. Kiinteistötutkimuksen ja saneeraussuunnitelman mukaan rakennusosista on korvattava hyvin suuri osa uudella. Korjausta ja vaihtoa vaatii osin runkorakenteet ja kokonaisuudessaan julkisivulaudoitus, peltikate. Mahdollisia säilytettäviä alkuperäisiä ja restauroitavia osia olisi todennäköisesti lähinnä ikkunoissa ja vuorilaudoituksessa ja mahdollisesti osissa runkoa. Sisätiloissa säästettäviä rakennusosia olisivat mahdollisesti väliovet, porrashuoneen osat ja ehkä joiltain osin säilyvät paneloinnit ja listat.

Inventointikäynnillä 2021 todettiin useiden kiinteistötutkimuksessa huomioitujen vaurioiden edenneen.



Kuva 27. Vasemmalla kuva kuntotutkimuksessa (Drytec, 2014) kuvatusista poirtaikosta, oikealla vuonna 2021. Pakkasvauriot ovat edenneet. Lisääntyneitten vauriokohtia on merkitty punaisella ympyrällä.



Kuva 28. Vasemmalla kuva kuntotutkimuksessa (Drytec, 2014) kuvatusista kaiteesta, oikealla vuonna 2021. Kaiderimoitus on harventunut ja laudoitusta on korvattu verkolla.



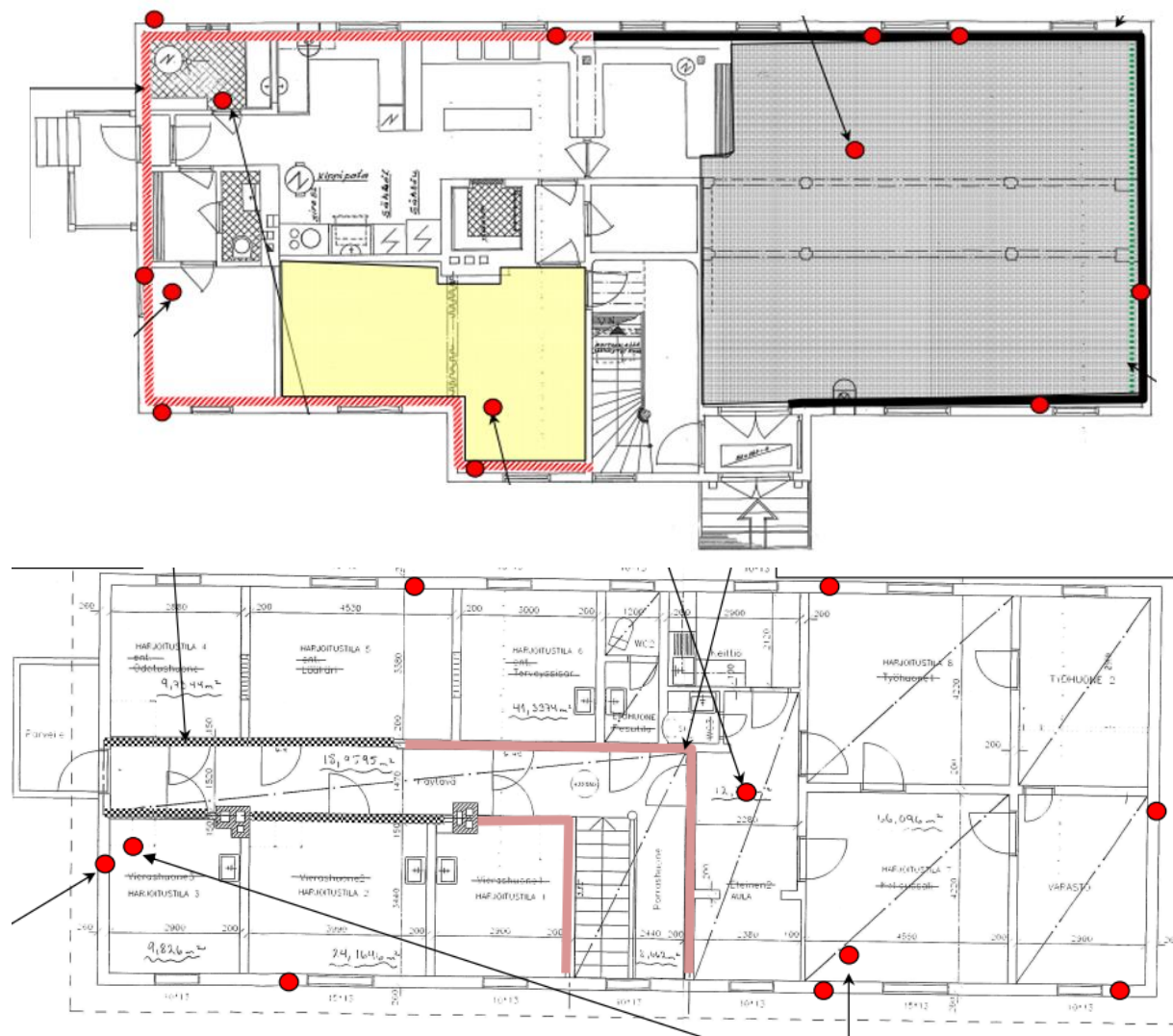
Kuva 29. Vasemmalla kuva kuntotutkimuksessa (Drytec, 2014) kuvatusista ikkunasta, oikealla vuonna 2021. Puuosien kunto on heikentynyt ja ikkunaruuudut on rikottu.

2.6.3 Rakenteet

Kuntotutkimuksessa on selvitetty rakenteita mm. tarkastusreikien avulla. Rakenteista on esitetty mm. rakennepiirustuksia sekä valokuvia.



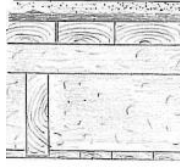

Kuva 30. Ote leikkauspiirustuksesta kuntotutkimuksessa (Drytec, 2014)



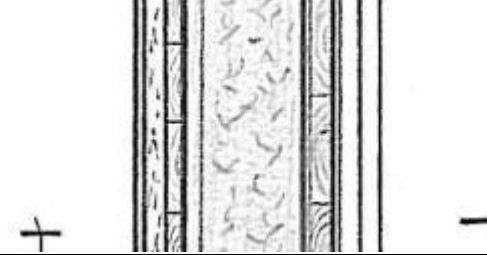
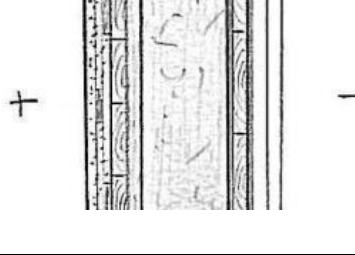
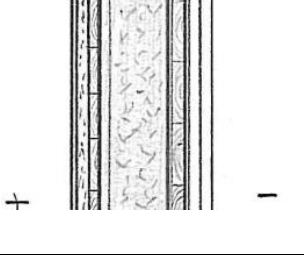

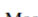

Kuva 31. Otteet pohjapiirustuksista kuntotutkimuksessa. Näytteenottoaikat on merkitty punaisin pistein (Drytec2014).

Taulukko 2-1. Kuvaotteita rakennelikkauksista; ylä-, väli ja alaphjarakenteita. (Drytec, 2014).

Yläpohja	Väli	Väli
—	+	+
+	+	+

<p>+ Kiristekangas + Ilmatila ~70 mm Rappaus +puurimoitus ~30 mm Tiheälaudoitus 25 mm Naulausrima + rossipohja ~25+25 mm Turvetta/sahanpurua ~170 mm - Irtoautoja Välikattotila Katoniskat + laudoitus Konesaumattu peltikatto</p>	<p>+ Paneelikatto + Naulausrima + rossipohja ~25+25 mm Tervapaperi Turvetta/ osittain sahanpurua ~240 mm Lattiapontti 35x 110 mm + Linoleummatto/muovimatto/aluspahvi</p>	<p>VP 1. Välipohja - Linoleumimatto + aluspahvi - Lattialankut 35x110 - Koolaus 100 mm - Lattianiskat 100x200 + turve-/puru eriste~240 mm - Tervapaperi - Rossipohja/ladottuja lautoja - Puurimat 20x50 - Ensimmäisen kerroksen paneelikatto</p>
<p>Alapohja, AP 1 Salissa</p>	<p>Alapohja AP2</p>	
		
<ul style="list-style-type: none"> - Massalattia+ pikikerros ~25 mm - Lattialankku 140x50 - Puukoolaus 65x65mm - Lattiavasat-65x220 mm + turve eriste - Tervapaperi - Rossipohja, laudoista 25 mm - Lattiapalkit, katso kuvia ryömintätalasta Ryömintätila, korkeus ~700 mm Ryömintätilan pohja on saviperäinen maa <p>AP ylä rakenne poikkeaa AP1:stä seuraavasti</p> <ul style="list-style-type: none"> - Finlex, vinyylilaatta - Lastulevy 12 mm - Linoleumimuovimatto x 2 <p>Tämän jälkeen lattialankku kuten AP1.</p>	<ul style="list-style-type: none"> - Muovimatto+ linoleumimatto - Tasoitekerros, oikaisu 0..2 mm - Puulattia 35x85 mm - Puurunko + sahanpurua ~350mm - Tervapaperi - Rossipohja 25 mm - Ilmatila /puurunko ~125 mm - Tiheälaudoitus kellarin sisäkatossa <p>Märkätiloissa lattiapintarakenne poikkeaa seuraavasti</p> <ul style="list-style-type: none"> - Klinkkerilaatta - Pintabetoni ~40 mm - Pikikerros/huopa - Betoni kaadolla <p>Muuten lattia kuten AP2 puulattiasta ja alaspäin.</p>	

Taulukko 2-2. Kuvaotteita rakenneleikkauksista; ulkoseinärakenteita. (Drytec, 2014).

Ulkoseinä US1	Ulkoseinä US2	Ulkoseinä Us3
		
<p>US 1. </p> <ul style="list-style-type: none"> - Tapetti / pinkopahvi / huokoinen puukuitulevy tai puupaneeli - Tervapaperi - Tiheä laudoitus ~25 mm - Puurunko + sahanpurua ~125 mm - Tervapaperi - Tiheä viistolaudoitus ~25 mm - Tervapaperi - Julkisivulaudoitus 	<p>US 2. </p> <ul style="list-style-type: none"> - Maali + Rappi+puurimoitus~30 mm - Tiheä laudoitus ~25 mm - Puurunko + sahanpurua ~125 mm - Tervapaperi - Tiheä viistolaudoitus ~25 mm - Tervapaperi - Julkisivulaudoitus 	<p>US 3. Ulkoseinä </p> <ul style="list-style-type: none"> - Pinkopahvi - Rappaus + puurimoitus ~20 mm - Tiheälaudoitus 25 mm - Sahanpurua 120 mm - Tervapaperi - Tiheä viistolaudoitus 25 mm - Tervapaperi - Julkisivupaneeli

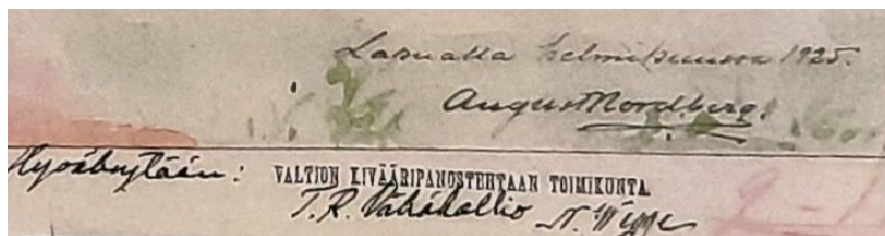
Taulukko 2-3. Kuvaotteita rakenneleikkauksista; väliseinärakenteita. (Drytec, 2014).

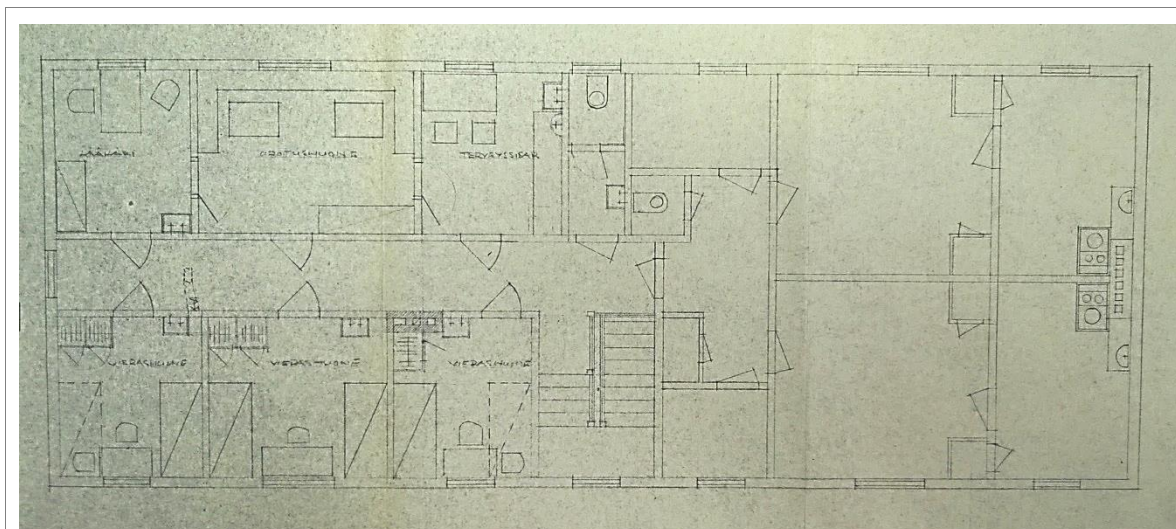
Väliseinä 1	Väliseinä 2
<ul style="list-style-type: none"> - Rappaus + puurimoitus - Tiheälaudoitus - Puurunko + turve-eriste ~100mm - Tiheälaudoitus - Rappaus +puurimoitus 	<ul style="list-style-type: none"> - Pinkopahvi - Puurunko 100mm/ Toja eristelevy 50 mm - Pinkopahvi

2.7 Piirustukset



Ruokalan
julkisivupiirustus
vuodelta 1925.
(Lapuan kaupunki)

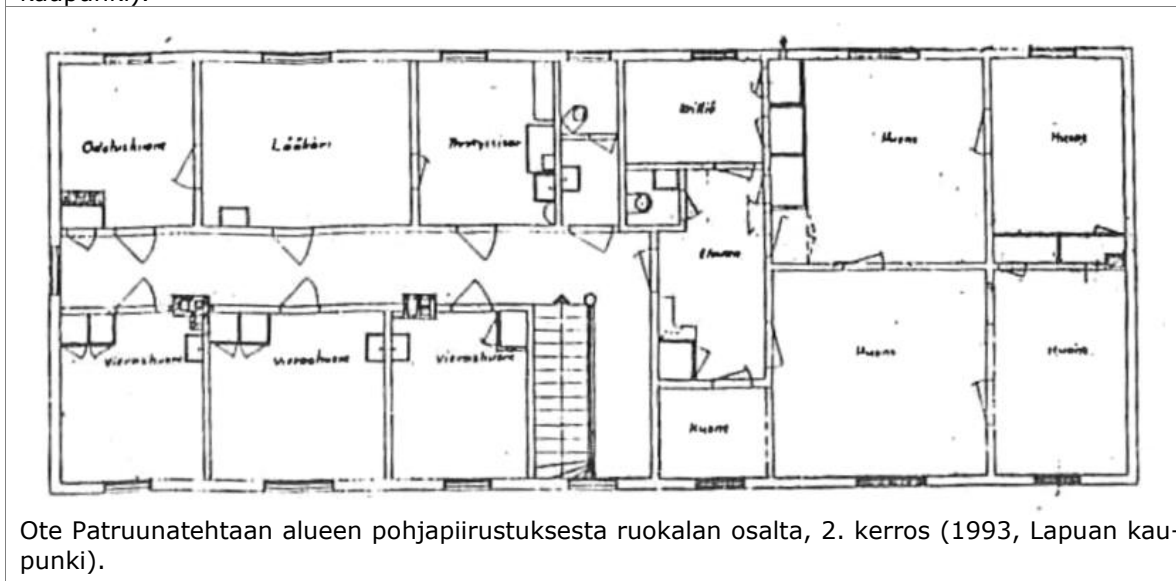




Toisen kerroksen muutospiirustus vuodelta 1950. (Kansallisarkisto)



Ote Patruunatehtaan alueen pohjapiirustuksesta ruokalan osalta, 1 krs, (1993, Lapuan kaupunki).



Ote Patruunatehtaan alueen pohjapiirustuksesta ruokalan osalta, 2. kerros (1993, Lapuan kaupunki).

2.8 Aikaisemmat inventoinnit ja selvitykset

Ruokala on huomioitu osana *Lapuan Patruunatehdasta*, joka on valtakunnallisesti merkittävä rakennettu kulttuuriympäristö (RKY2009) ja on osana Yleisten rakennusten ylihallituksen arkkitehti Onni Tarjanteen suunnittelemaa 1920–30-lukujen rakennusten ryhmää.

Etelä-Pohjanmaan maakuntakaavassa RKY-rajasta laajemmalle sijoittuu Patruunatehtaan alue, joka on osana kulttuuriympäristön tai maiseman vaalimisen kannalta maakunnallisesti tärkeänä alueena osoitettua Alapään jokivarsiasutusta.

Lapuan keskustaajaman ja ympäristön kulttuuriympäristöselvityksessä 2011 ruokala on inventoitu osana Lapuan patruunatehtaan rakennuksia. Rakennus on arvotettu rakennushistoriallisesti, historiallisesti ja maisemallisesti arvokkaana ja huomioitu osana Lapuan Patruunatehdas- RKY2009 aluetta.

Drytec Oy on tehnyt ruokalasta 2014 Kiinteistötekniikan tutkimuksen, missä rakennuksen teknistä kuntoa, muutoksia ja ominaisuuksia on arvioitu. Rakennustekninen kiinteistö tutkimus on käsitelty kappaleessa 2.7.

Ruokala oli mukana Lapuan kaupungin Patruunatehtaan rakennuksista 1993 tekemässä *Selvitys rakennuskannasta*. Selvityksen mukaan ruokala kuului M1-miljööalueeseen, joka sisälsi Patruunatehtaan vanhinta rakennuskantaa. Arvoluokituksestaan ruokala oli arvokkaimpaan osaan (A1) kuuluva rakennus, joilla oli erityistä historiallista arvoa ja merkinnällä varustetut rakennukset olivat kaavassa sr-merkinnällä. Kuntotutkimuksen mukaan rakennus oli välttävissä kunnossa (K3). Kantavat rakenteet olivat ulkopuolisen tarkastelun perusteella tyydyttävässä kunnossa. Täydentävien rakennusosien osalta todettiin, että ne on mahdollisesti uusittava tai korjattava perusteellisesti. Lisäksi todettiin, että LVIS-järjestelmät on todennäköisesti uusittava ja massalattiat korjattava. Purkutöissä on todennäköisesti asbestitöitä.

2.9 Suojelutilanne ja purkulupa

Korkein hallinto-oikeus on antanut vuonna 2006 ennakkoratkaisun ruokalarakennuksen ensimmäiseen purkupyrimykseen ja alue on kaavoituskehotuksen myötä kaavoitettu vuonna 2009.

Voimassa olevassa asemakaavassa ruokalan kohtaan on osoitettu yleisten sekä liike- ja toimistorakennusten korttelialuetta, jolla ympäristöä kehitetään vanhat rakennukset säilyttäen (YAL/s-1). Rakennus on asemakaavassa osoitettu suojelumerkinnällä sr-1.

Kaupunki on hakenut poikkeamislupaa rakennuksen purkamiseksi vuonna 2015. ELY-keskus ei poikkeamislupaa hyväksynyt ja Vaasan hallinto-oikeus hylkäsi kaupungin jättämän valituksen. ELY-keskuksen ja hallinto-oikeuden mukaan rakennuksen suojeluarvojen selvittäminen ja edellytykset rakennuksen säilyttämiseksi tai purkamiseksi tulee ratkaista kaavoitusmenettelyn kautta. Alueen asemakaavan tarkistus on käynnissä.

Vaasan hallinto-oikeuden päätöksen oikeudellinen arviointi

(Diaarinro 00461/16/4111):

Oikeudellinen arviointi

Kyse on valtakunnallisesti arvokkaan rakennetun ympäristön alueella sijaitsevasta kulttuurihistoriallisesti arvokkaasta rakennuksesta, joka myös sijaitsee asemakaavassa kulttuurihistoriallisesti, rakennustaiteellisesti ja miljööltään arvokkaaksi merkityllä alueella. Rakennuksen purkaminen aiheuttaisi siten haittaa kaavan toteuttamiselle sekä vaikeuttaisi rakennetun ympäristön suojelemista koskevien tavoitteiden saavuttamista. Hallinto-oikeus katsoo edellä mainituilla perusteilla, että maankäyttö- ja rakennuslain edellytykset asemakaavasta poikkeamiseen eivät täyty. Näin ollen valituksenalaista päätöstä ei ole syytä muuttaa.

3. TILIKONTTORI

3.1 Kohteen perustiedot

Kohteen nimi	Vanhan Paukun tie 1
Arkkitehti/ suunnittelija	
Rakennuttaja	Lapuan Patruunatehdas
Alkuperäinen käyttötarkoitus	Tilikonttori
Nykyinen käyttötarkoitus	Rakennus on tyhjiään
Omistaja/ hallinta	Lapuan kaupunki
Suojelutilanne	ei suojeltu
Kerroskorkeus	2
Perustus	Betoni, harmaa rappaus
Runkomateriaali	Tiili
Katon muoto ja materiaali	Harjakatto, saumattu peltikate
Julkisivun väri ja materiaali	Vaalea sileä rappaus
Muuta	valkoiset ikkunapuitteet



Tilikonttori vuonna 2021

3.2 Historia

Patruunatehtaan alueen pohjoisosassa Vanhan Paukun tien varressa sijaitsee vanha tilikonttorin rakennus. Tilikonttorista ei ole alkuperäisiä suunnitelmia. Se on inventointitiedon mukaan rakennettu 1933 ja sen jälkeen siihen on tehty muutoksia 1945 ja 1983 sekä muutospirustusten mukaan 1963. Ulkoisesti rakennus on vuodelta 1963 olevien muutospirustusten mukaisessa asussa.

Tilikonttori on todettu olevan kaupungin haltuun siirtyessä 1990-luvulla käyttökelpoinen sellaisenaan tai korjauksin muutettavissa toiseen käyttöön.



Osasuurennos ilmakuvausta (kuva 5) n. 1940–50-luvulta. Tilikonnttorin kohdalla on 2-kerroksinen rakennus Torstilan vieressä (Lapuan kaupungin arkisto).



Tilikonnttori ja Torstila taustalla, etualalla räjähdysonnettomuudessa tuhoutunut rakennus (Lapuan kaupungin arkisto).



Tilikonttori ja Torstila (oikealla) räjähdysonnettomuuden jälkeen vuonna 1976 (Lapuan kaupungin arkisto)



Kuva Patruunatehtaan alueelta n. 1960-luvulla. Taustalla tilikonttori. (Lapuan kaupunginmuseon arkisto).



Kuvaote Patruunatehtaan alueelta. Tilikonttori on mittakaavaltaan pieni tehdasalueen muihin rakennuksiin verrattuna. Vaalea tilikonttori on taustalla. (Lapuan kaupunginmuseon arkisto).

3.3 Kohteen arkkitehtuuri ja rakennustekniikka

Tilikonttori on lähiympäristössään pienimittakaavainen, mutta etäälle erottuva nurkkarakennus. Se on muodoltaan yksinkertainen, julkisivu on rapattu, sokkeli ja sisäänkäynti on korostettu julkisivupinnasta ulkonevina ja ikkunat kapeapuitteisina on syvemmillä seinälinjassa. Idän julkisivussa on leveä isojen ikkunoiden nauha. Kellarikerros aukeaa julkisivuun etelästä ja sieltä on sisäänkäynti.



Tilikonttori on Paruunatehtaan rakennusryhmän reunalla (Kuvausaika 06/2021).



RKY-alueen rakennukset tilikonttorin suunnasta. (Kuvausaika 06/2021)

3.4 Tilikonttorin ulkokuvia



Julkisivu länteen. (kuvausaika 06/2021).



Julkisivu itään. (kuvausaika 06/2021).



Julkisivu etelään. (kuvausaika 06/2021).



Julkisivu pohjoiseen. (kuvausaika 06/2021).

3.5 Tilikonttorin sisäkuvia

Sisätilat ovat vuoden 1963 muutospiirustusten mukaisia. Väliovet ovat ensimmäisessä kerroksessa koivuviilupintaiset ja kellarin väliovissa on vaakarimoitetut peilit. Ulko-ovet ovat myöhemmältä ajalta. Pienemmissä ikkunoissa on syvät ikkunapenkit. Seinäpintojen rappaukset on maalattu ja lattiaissa on linoleumilaatta.



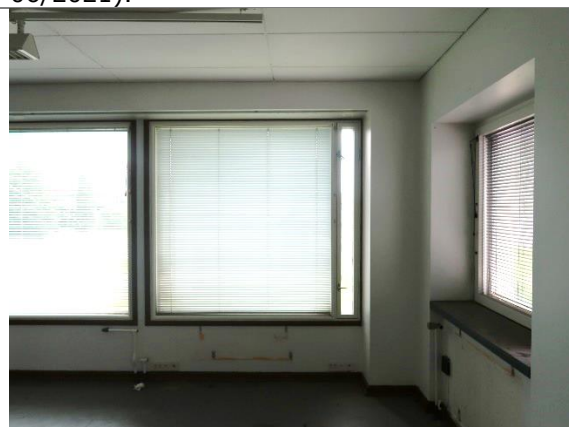
Sisäänkäynti. (kuvausaika 06/2021).



Koivuviilupintaiset väliovet. (kuvausaika 06/2021).



Huonetiila kellarissa. (kuvausaika 06/2021).

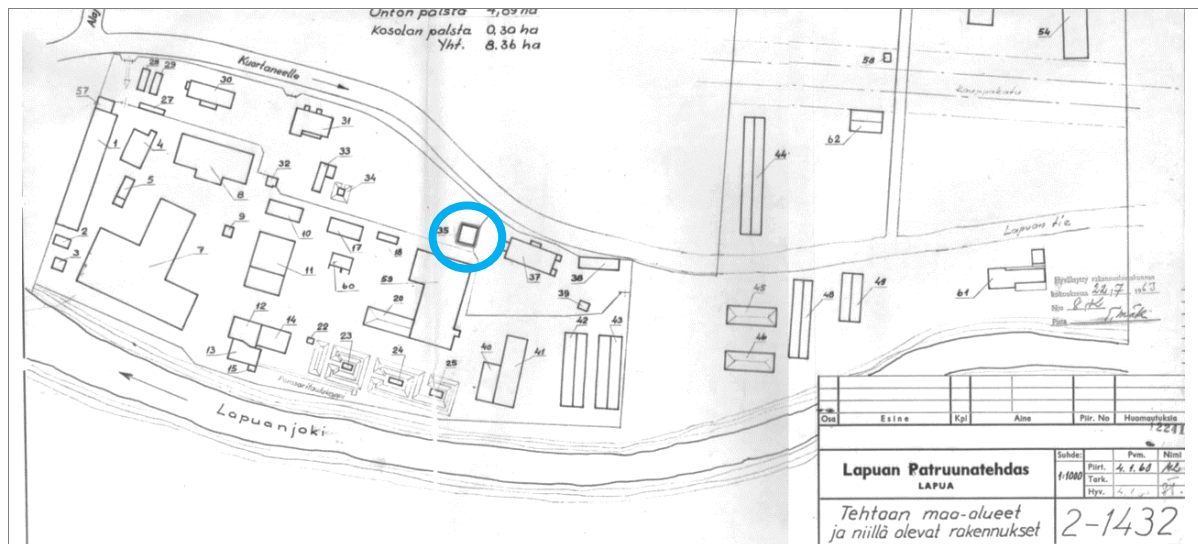


Ikkunat tilikonttorissa. (kuvausaika 06/2021).

3.6 Rakennuksen käyttöhistoria ja käyttötarkoituksen muuttuminen

Rakennus on suunniteltu alun perin tilikonttoriksi ja se on ollut siinä käytössä suurimman osan käyttöhistoriaa. Rakennuksessa on ollut myöhemmin yritystoimintaa. Huonejako ja tilaratkaisut mahdollistavat rakennuksen käytön erilaisiin käyttötarpeisiin. Rakennus vaatii ulkoisen tarkastelun perusteella korjausta.

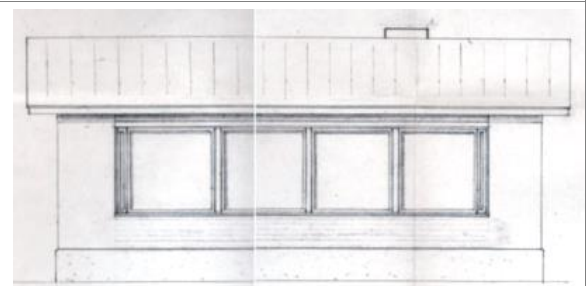
3.7 Piirustukset



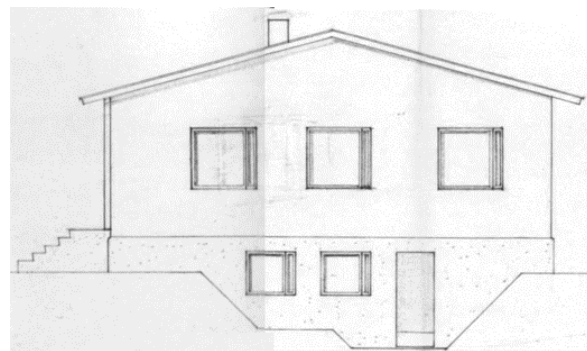
Patruunatehtaan alueen rakennukset vuoden 1960 asemapiirroksessa. Tilikonttori on osoitettu sinisellä ympyrällä. (Lapuan kaupunki)



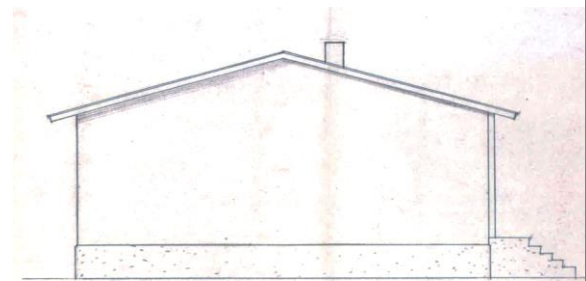
Muutospiirustuksia 1963 hyväksytyyn muutokseen. Julkisivu länteen. (Lapuan kaupunki)



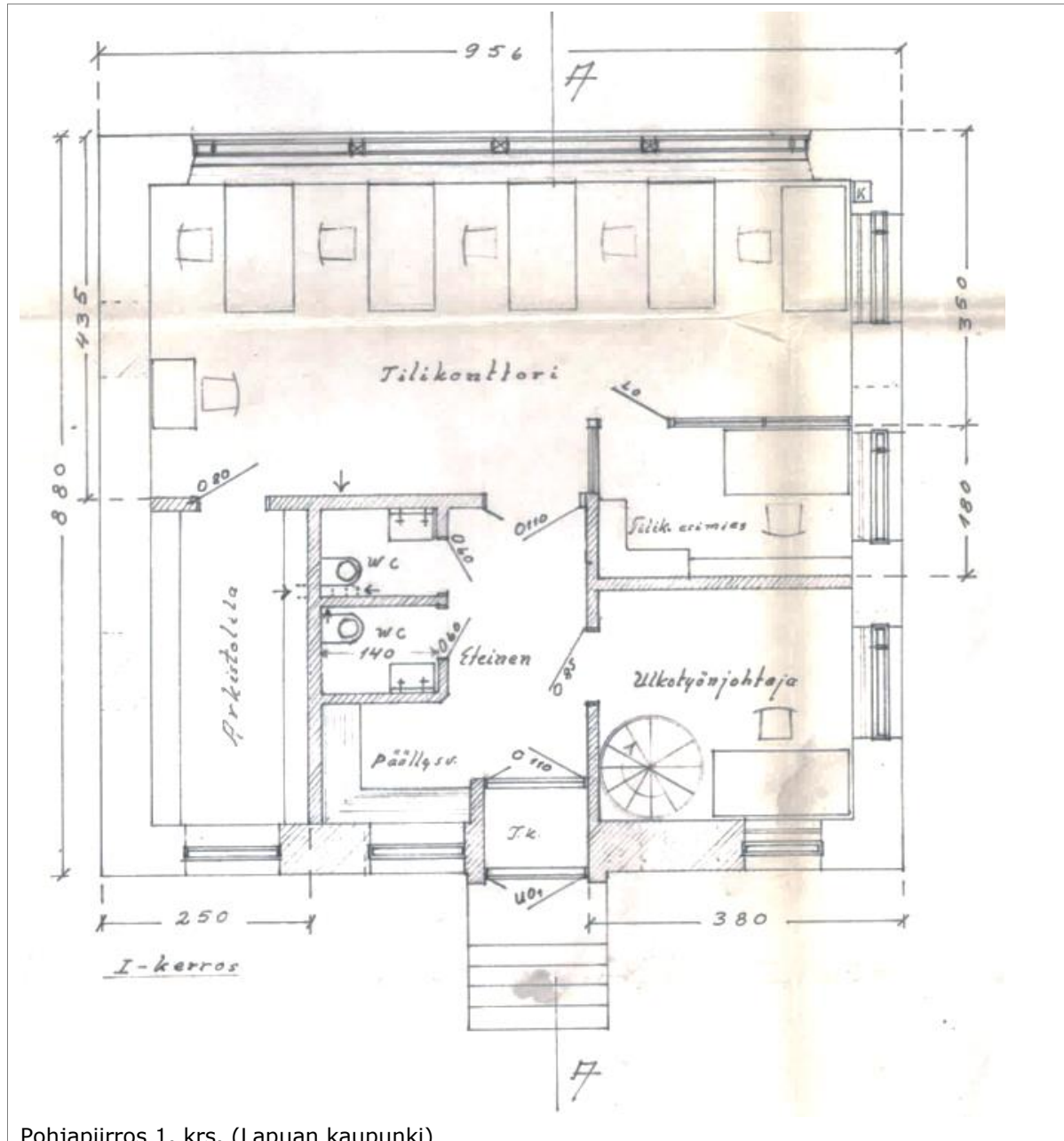
Julkisivu itään. (Lapuan kaupunki)



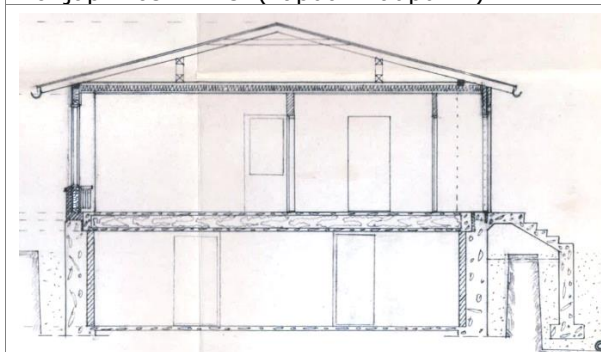
Pääty etelään. (Lapuan kaupunki)



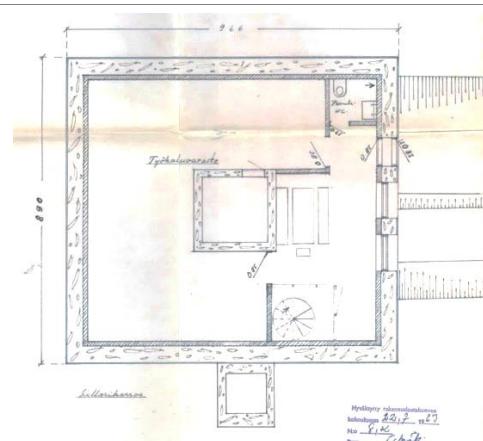
Pääty pohjoiseen (Lapuan kaupunki)



Pohjapiirros 1. krs. (Lapuan kaupunki)



Leikkaus (Lapuan kaupunki).



Kellarin pohjapiirros (Lapuan kaupunki)

3.8 Aikaisemmat inventoinnit ja selvitykset

Etelä-Pohjanmaan maakuntakaavassa tilikonttori sijoittuu Patruunatehtaan alueelle, joka on osana kulttuuriympäristön tai maiseman vaalimisen kannalta maakunnallisesti tärkeänä alueena osoitettua Alapään jokivarsiasutusta.

Lapuan keskustaajaman ja ympäristön kulttuuriympäristöselvityksessä 2011 tilikonttori on inventoitu Lihutarin kaupungin osaan kuuluvaan VAT-alueen ulkopuolisiin Lapuan patruunatehtaan rakennuksien yhteydessä.

Tilikonttori on mukana Lapuan kaupungin Patruunatehtaan rakennuksista 1993 tekemässä *Selvitys rakennuskannasta*. Selvityksen mukaan rakennus kuului M2-miljööalueeseen, joka sisälsi Patruunatehtaan vanhinta rakennuskantaa täydentäviä varistorakennuksia. Tilikonttori oli arvoluokituksestaan alimpaan luokkaan (A3) kuuluva rakennus, joka oli kulttuurihistoriallisilta ja esteettisiltä arvoiltaan vähäinen. Kuntotutkimuksen mukaan tilikonttori luokiteltiin ryhmään (K2). Rakennus oli käytökelpoinen sellaisenaan tai korjauksin muutettavissa toiseen käyttöön.

3.9 Suojelutilanne ja purkulupa

Asemakaavassa ruokalan kohtaan on osoitettu yleisten sekä liike- ja toimistorakennusten korttelialuetta, jolla ympäristöä kehitetään vanhat rakennukset säilyttäen (YAL/s-1). Tilikonttori ei ole suojeltu ja sille on myönnetty purkulupa myönnetty 12.11.2018 ja jatkoaika 6.2.2023.

4. PÄÄTELMÄT

Patruunatehtaan ruokala on osa valtakunnallisesti merkittävää rakennettua kulttuuriympäristöä. Rakennuksessa on käytetty aikanaan moderneja rakenneratkaisuja ja se on säilyttänyt 1920-luvun klassismin tyylipiirteensä. Ruokalan historia liittyy monivaihteisesti työväestön, ruokahuollon, Lapuan kaupungin, puolustusteollisuuden ja Suomen historiaan vuosikymmenien ajalta ja myöhemmin myös harrastustoiminnan historiaan. Maisemallisesti rakennus sijoittuu tehdasrakennusten ja muun kaupungin yhtymäkohtaan, toimien mittakaavallisesti ja tyyllisesti muun kaupunkirakenteen omaisena rakennuksena tehdasrakennusten yhteydessä. Ruokalan kunto on kuitenkin siinä määrin heikentynyt, että käyttökuntoiseksi korjaaminen edellyttäisi lähes kaikkien rakennusosien vaihtamisen. Säilytettäviä osia olisi alkuperäisistä osista ehkä ikkunat ja myöhemmiltä vaiheilta ehkä porrashuoneen osia ja muita samankaltaisia yksittäisiä rakennusosia.

Tilikonttori sijoittuu RKY-alueen itäpuolelle. Se on muodoltaan yksinkertainen ja pienimittakaavainen, mutta etäälle erottuva nurkkarakennus.

Lähdeaineistoja:

- Peruskartta. 2020. Maanmittauslaitos.
- Taustakartta. 2020. Maanmittauslaitos.
- Vanhat peruskartat. 1969. 1991, Maanmittauslaitos
- Historialliset ilmakuvat 1948, 2016, Maanmittauslaitos
- Valtakunnallisesti merkittävät rakennetut kulttuuriympäristöt, RKY.
- Lapuan keskustaajaman ja ympäristön kulttuuriympäristöselvitys. 2011. Lapuan kaupunki
- Lakiaa ja komiaa. kohti kulttuuriympäristön uusia arvoja Etelä-Pohjanmaalla. 2003. H. Teräväinen
- Lapuan Vanha Paukku – uudeksi rakennettu ja puhuttu, Helena Teräväisen väitöskirja; Teknillinen korkeakoulu 2006
- Etelä-Pohjanmaan maakuntakaava 2005, Etelä-Pohjanmaan liitto.
- Keskustan liike- ja asuinalueen osayleiskaava 2030. Lapuan kaupunki.
- Rakennustekninen kiinteistötutkimus, Vanhan Paukun ruokalarakennus, Drytec Oy Ab 2014.
- Selvitys rakennuskannasta, 1993. Lapuan kaupunki
- Kioski-inventointijärjestelmä
- Sotamuseon kuva-arkisto
- Kansallisarkisto
- Lapuan kaupungin arkisto
- Lapuan kaupungin museon arkisto
- Lapuan kaupungin karttapalvelu, viitattu 30.11.2021.
- <https://www.mfa.fi/kokoelmat/arkkitehdit/onni-tarjanne/> viitattu 28.12.2020
- [www.vanhakartta.fi](http://urn.fi/URN:NBN:fi:jyu-200907272889), <http://urn.fi/URN:NBN:fi:jyu-200907272889>. Viitattu 30.11.2021
- Karttaote onnettomuusajankohdan rakennuksista. https://turvallisuustutkinta.fi/material/attachments/otkes/tutkintaselostukset/fi/muutonnettomuudet/vanhemmattutkintaselostukset/IFY0QEtNP/1_1976.pdf, viitattu 3.8.2023